




Dell Latitude 3340

Manual do proprietário

Modelo regulamentar: P47G
Tipo regulamentar: P47G001



Notas, avisos e advertências

-  **NOTA:** Uma NOTA indica informações importantes para melhor utilizar o computador.
-  **AVISO:** Um AVISO indica potenciais danos do hardware ou a perda de dados e explica como evitar o problema.
-  **ADVERTÊNCIA:** Uma ADVERTÊNCIA indica potenciais danos no equipamento, lesões pessoais ou mesmo morte.

Copyright © 2015 Dell Inc. Todos os direitos reservados. Este produto está protegido por leis de copyright e de propriedade intelectual dos EUA e internacionais. Dell™ e o logótipo da Dell são marcas comerciais da Dell Inc. nos Estados Unidos e/ou noutras jurisdições. Todas as outras marcas e nomes aqui mencionados podem ser marcas comerciais das respectivas empresas.

2016 -11

Rev. A01

Índice

1 Trabalhar no computador.....	5
Antes de efectuar qualquer procedimento no interior do computador.....	5
Desligar o computador.....	6
Após efectuar qualquer procedimento no interior do computador.....	7
2 Retirar e instalar componentes.....	8
Ferramentas recomendadas.....	8
Visão geral do sistema.....	8
Retirar o cartão SD (Secure Digital).....	10
Instalar o cartão SD (Secure Digital).....	10
Retirar a bateria.....	10
Instalação da bateria.....	11
Retirar o cartão SIM (Subscriber Identity Module).....	11
Instalar o cartão SIM.....	12
Retirar a tampa da base.....	12
Instalar a tampa da base.....	13
Retirar a memória.....	13
Instalar a memória.....	13
Retirar a borda do teclado.....	13
Instalar a borda do teclado.....	14
Retirar o teclado.....	14
Instalar o teclado.....	16
Retirar a bateria de célula tipo moeda.....	16
Instalar a bateria de célula tipo moeda.....	17
Remover a placa do conector de áudio.....	17
Instalar a placa do conector de áudio.....	17
Retirar a unidade de disco rígido.....	17
Instalar a unidade de disco rígido.....	18
Retirar os altifalantes.....	18
Instalar os altifalantes.....	19
Remover a placa de rede local sem fios (WLAN).....	19
Instalar a placa WLAN.....	20
Retirar a placa de rede de área alargada sem fios (WWAN).....	20
Instalar a placa WWAN.....	21
Remover a ventoinha do sistema	21
Instalar a ventoinha do sistema.....	22
Retirar o dissipador de calor.....	23
Instalar o dissipador de calor.....	23
Retirar o conjunto do ecrã	24
Instalar o conjunto do ecrã.....	25
Retirar a placa de sistema.....	26

Instalar a placa de sistema.....	27
3 Configuração do sistema.....	29
Sequência de arranque.....	29
Teclas de navegação.....	29
Opções da configuração do sistema.....	30
Actualizar o BIOS	38
Palavra-passe do sistema e de configuração.....	38
Atribuir uma palavra-passe do sistema e uma palavra-passe de configuração.....	39
Eliminar ou alterar uma palavra-passe do sistema e/ou de configuração existente.....	39
4 Diagnóstico.....	41
Diagnóstico de avaliação optimizada do sistema pré-arranque (ePSA).....	41
Luzes de estado do dispositivo.....	41
Luzes de estado da bateria.....	42
5 Especificações técnicas.....	43
6 Contactar a Dell.....	48


Trabalhar no computador


Antes de efectuar qualquer procedimento no interior do computador


Utilize as seguintes directrizes de segurança para ajudar a proteger o computador de potenciais danos, e para ajudar a assegurar a sua segurança pessoal. Salvo indicação em contrário, cada procedimento neste documento pressupõe a existência das seguintes condições:


- Leu as informações de segurança fornecidas com o computador.
- É possível substituir ou, se adquirido em separado, instalar um componente ao efectuar o procedimento de remoção na ordem inversa.

 **ADVERTÊNCIA:** Antes de trabalhar no interior do computador, leia as informações de segurança fornecidas com o mesmo. Para obter informações adicionais sobre melhores práticas de segurança, consulte a página principal de Conformidade regulamentar em www.dell.com/regulatory_compliance.

 **AVISO:** Muitas das reparações só podem ser efectuadas por um técnico de assistência qualificado. Apenas deverá efectuar a resolução de problemas e algumas reparações simples, conforme autorizado na documentação do produto ou como orientado pelo serviço de assistência on-line ou por telefone e pela equipa de suporte. Os danos causados por assistência não autorizada pela Dell não são abrangidos pela garantia. Leia e siga as instruções sobre segurança fornecidas com o produto.

 **AVISO:** Para evitar descargas electrostáticas, ligue-se à terra utilizando uma faixa de terra para pulso ou tocando periodicamente numa superfície metálica não pintada, tal como um conector na parte posterior do computador.

 **AVISO:** Manuseie cuidadosamente os componentes e as placas. Não toque nos componentes ou nos contactos da placa. Segure a placa pelas extremidades ou pelo suporte metálico de instalação. Segure nos componentes, como um processador, pelas extremidades e não pelos pinos.

 **AVISO:** Quando desligar um cabo, puxe pelo respectivo conector ou pela patilha e não pelo próprio cabo. Alguns cabos possuem conectores com patilhas de bloqueio. Se estiver a desligar este tipo de cabo, prima as patilhas de bloqueio antes de desligar o cabo. À medida que puxa os conectores, mantenha-os alinhados para evitar que os pinos do conector dobrem. Do mesmo modo, antes de ligar um cabo, certifique-se de ambos os conectores estão correctamente orientados e alinhados.

 **NOTA:** Pode haver diferenças de aparência entre a cor do computador e determinados componentes em relação aos apresentados nas ilustrações deste documento.

Para evitar danificar o computador, execute os seguintes passos antes de começar a efectuar qualquer procedimento no interior do mesmo.

1. Certifique-se de que a superfície de trabalho é plana e que está limpa para evitar que a tampa do computador fique riscada.
2. Desligue o computador (consulte Desligar o computador).
3. Se o computador estiver ligado a um dispositivo de ancoragem (ancorado), como a "Slice" de baterias ou a Base multimédia opcional, desancore-o.


 **AVISO:** Para desligar um cabo de rede, desligue primeiro o cabo do computador e, em seguida, desligue o cabo do dispositivo de rede.

4. Desligue todos os cabos de rede do computador.
5. Desligue o computador e todos os dispositivos a ele ligados das respectivas tomadas eléctricas.
6. Feche o ecrã e vire o computador ao contrário numa superfície plana.

 **NOTA: Para evitar danificar a placa do sistema, tem de remover a bateria principal antes de realizar a assistência ao computador.**

7. Retire a bateria principal.
8. Vire o computador ao contrário, colocando-o para cima.
9. Abra o ecrã.
10. Prima o botão de alimentação para ligar a placa de sistema à terra.

 **AVISO: Para evitar choques eléctricos, desligue sempre o computador da tomada eléctrica antes de abrir o ecrã.**

 **AVISO: Antes de tocar em qualquer parte interior do computador, ligue-se à terra tocando numa superfície metálica não pintada, tal como o metal na parte posterior do computador. Enquanto trabalha, toque periodicamente numa superfície metálica não pintada para dissipar a electricidade estática, uma vez que esta pode danificar os componentes internos.**

11. Retire qualquer ExpressCard ou Smart Card instalada das respectivas ranhuras.

Desligar o computador

 **AVISO: Para evitar a perda de dados, guarde e feche todos os ficheiros abertos e saia de todos os programas abertos antes de desligar o computador.**

1. Encerrar o sistema operativo:

- No Windows 8.1:

- Utilizando um dispositivo com a funcionalidade de toque:

- a. Passe o dedo a partir da margem direita do ecrã, abra o menu Atalhos e seleccione **Definições**.

- b. Seleccione o  e depois seleccione **Encerrar**.

Ou

- * No ecrã Inicial, toque no  e depois seleccione **Encerrar**.

- Utilizando um rato:


- a. Aponte para o canto superior direito do ecrã e clique em **Definições**.

- b. Clique no  e depois seleccione **Encerrar**.

Ou


- * No ecrã Inicial, clique em  e depois seleccione **Encerrar**.

- No Windows 7:

1. Clique em **Iniciar** .

2. Clique em **Encerrar**.

ou

1. Clique em **Iniciar** .

2. Clique na seta no canto inferior direito do menu **Iniciar**, conforme ilustrado abaixo e, em seguida, clique em **Encerrar**



2. Certifique-se de que o computador e todos os dispositivos anexados se encontram desligados. Se o computador e os dispositivos a estes ligados não se tiverem desligado automaticamente quando encerrou o sistema operativo, mantenha premido o botão de alimentação durante cerca de 6 segundos para os desligar.

Após efectuar qualquer procedimento no interior do computador

Uma vez concluído o procedimento de reposição de componente, certifique-se de que liga os dispositivos externos, placas e cabos antes de ligar o computador.

AVISO: Para evitar danos no computador, utilize apenas a bateria designada para este computador Dell. Não utilize baterias específicas de outros computadores Dell.

1. Ligue todos os dispositivos externos, tais como um replicador de portas, "slice" da bateria ou base de multimédia e volte a colocar todas as placas, como por exemplo, uma ExpressCard.
2. Ligue todos os cabos de telefone ou de rede ao computador.

AVISO: Para ligar um cabo de rede, ligue em primeiro lugar o cabo ao dispositivo de rede e, em seguida, ligue-o ao computador.

3. Volte a colocar a bateria.
4. Ligue o computador e todos os dispositivos anexados às respectivas tomadas eléctricas.
5. Ligue o computador.

Retirar e instalar componentes

Esta secção fornece informações detalhadas sobre como retirar ou instalar os componentes do computador.

Ferramentas recomendadas

Os procedimentos descritos neste documento podem requerer as seguintes ferramentas:

- Chave de parafusos de ponta chata pequena
- Chave de parafusos Phillips N° 0
- Chave de parafusos Phillips N° 1
- Instrumento aguçado em plástico

Visão geral do sistema



Figura1. Vista anterior

- | | | | |
|----|------------------|----|---------|
| 1. | ecrã | 2. | teclado |
| 3. | borda do teclado | | |

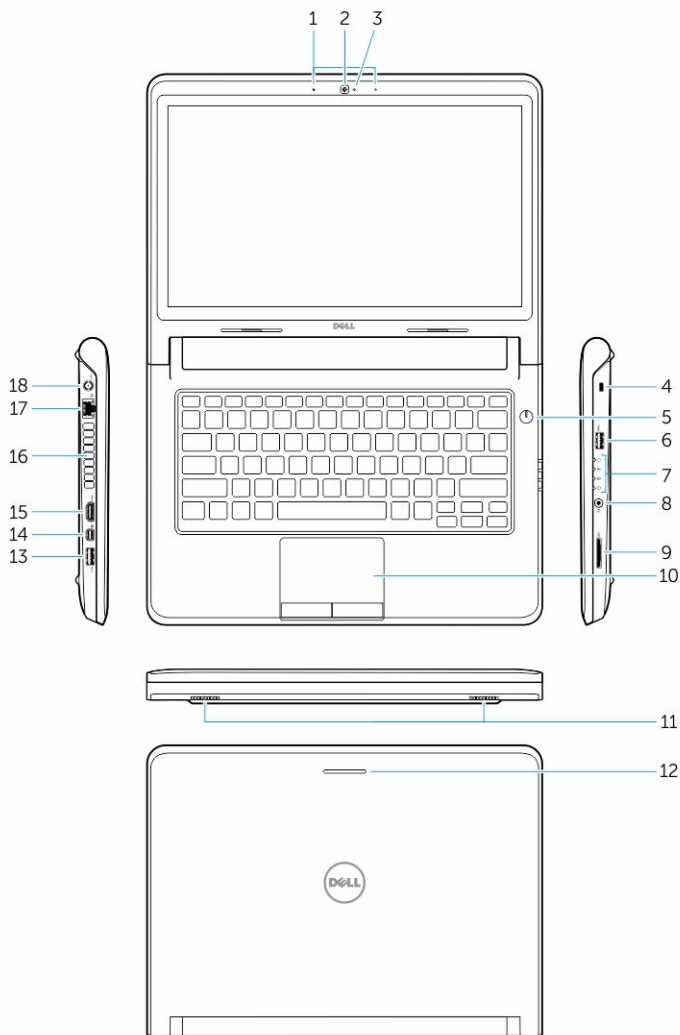


Figura2. Características

1. microfones
2. câmara
3. luz de estado da câmara
4. ranhura do cabo de segurança
5. botão de activação
6. conector USB 3.0
7. luzes de estado
8. conector de áudio
9. leitor de cartões de memória
10. painel táctil
11. altifalantes
12. luz de estado da rede
13. entrada USB 3.0 com PowerShare
14. conector mini DisplayPort
15. conector HDMI
16. aberturas de ventilação
17. conector de rede

18. conector de alimentação

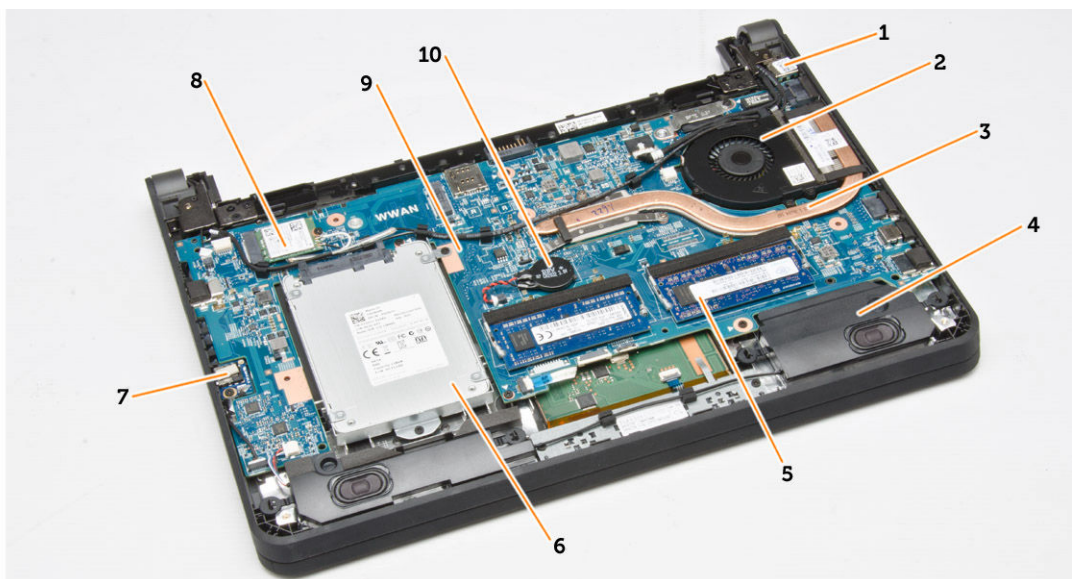


Figura3. Vista interna — parte posterior

- | | |
|-------------------------------|----------------------------------|
| 1. conector de alimentação | 2. ventoinha do sistema |
| 3. dissipador de calor | 4. altifalante |
| 5. módulo de memória | 6. unidade de disco rígido |
| 7. placa do conector de áudio | 8. placa WLAN |
| 9. placa de sistema | 10. bateria de célula tipo moeda |

Retirar o cartão SD (Secure Digital)

1. Siga os procedimentos indicados em *Antes de efectuar qualquer procedimento no interior do computador.*
2. Empurre o cartão SD para dentro para retirá-lo do computador.



3. Deslize o cartão SD para fora do computador.

Instalar o cartão SD (Secure Digital)

1. Deslize o cartão SD para dentro da ranhura e faça pressão até que encaixe no sítio.
2. Siga os procedimentos indicados em *Após efectuar qualquer procedimento no interior do computador.*

Retirar a bateria

1. Siga os procedimentos indicados em *Antes de efectuar qualquer procedimento no interior do computador.*
2. Faça deslizar os trincos de desbloqueio para a posição de desbloqueado e puxe a bateria para a retirar do computador.



Instalação da bateria

AVISO: Certifique-se de que ambos os lados da bateria estejam alinhados com o seu compartimento. Se a bateria não estiver alinhada de forma correta, a bateria e os seus trincos poderão ficar danificados. Não force ao inserir a bateria no seu compartimento.

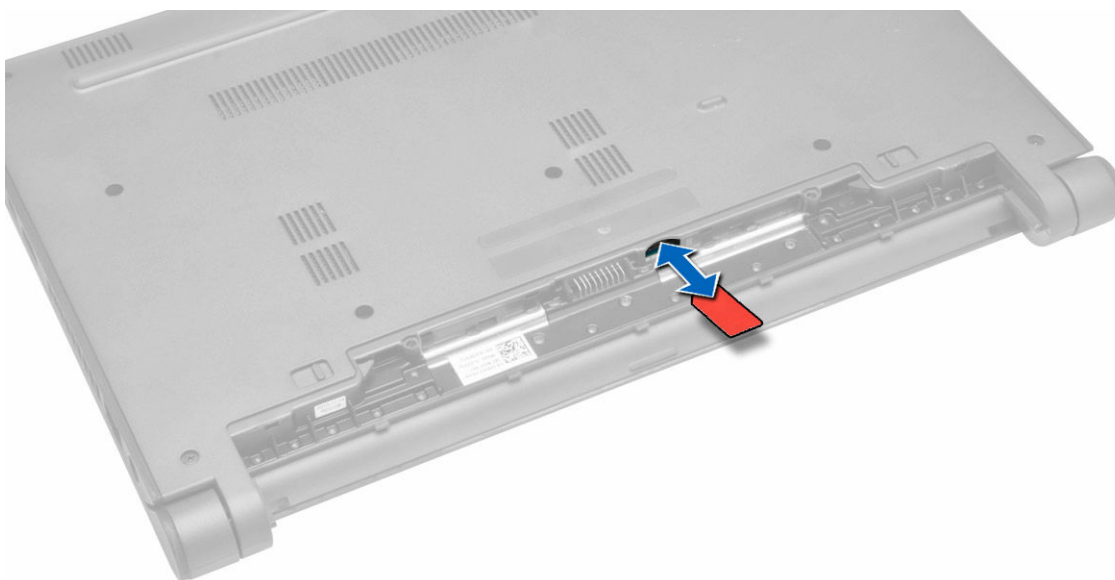
1. Alinhe ambos os lados da bateria com a ranhura da bateria.
2. Deslize a bateria para dentro da ranhura até que a bateria encaixe no lugar.

NOTA: Se a bateria não ficar bem assente, reinstale-a.

3. Siga o procedimento indicado em [Após efectuar qualquer procedimento no interior do computador](#).

Retirar o cartão SIM (Subscriber Identity Module)

1. Siga os procedimentos indicados em *Antes de efectuar qualquer procedimento no interior do computador*.
2. Retire a bateria.
3. Pressione para soltar o cartão SIM e depois puxe o cartão SIM para fora para o remover do computador.

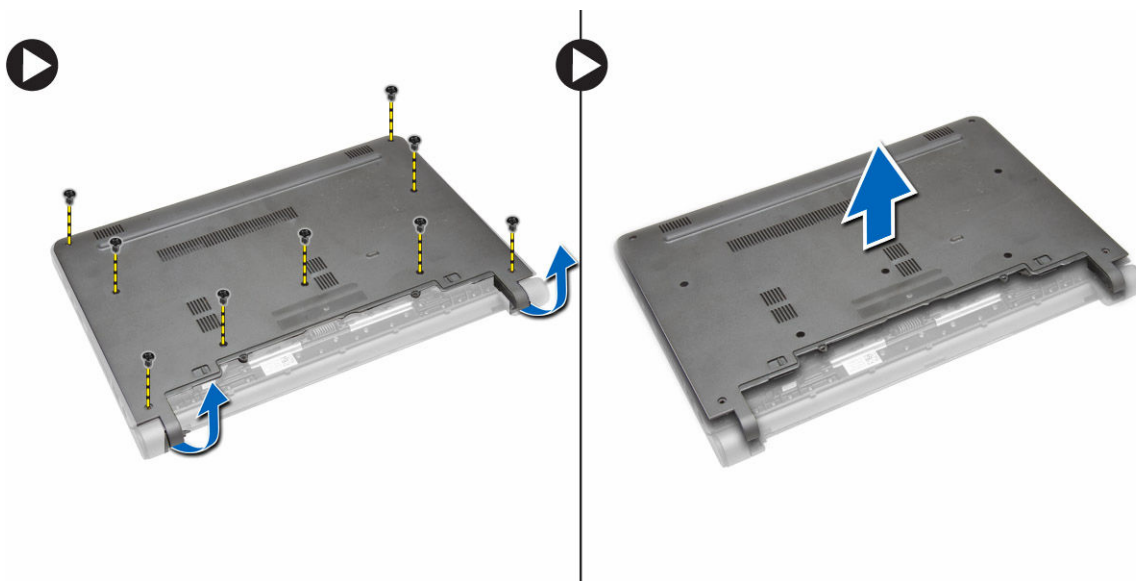


Instalar o cartão SIM

1. Introduza o cartão SIM na respectiva ranhura no computador e pressione-o até que encaixe no lugar.
2. Instale a bateria.
3. Siga os procedimentos indicados em *Após efectuar qualquer procedimento no interior do computador*.

Retirar a tampa da base

1. Siga os procedimentos indicados em *Antes de efectuar qualquer procedimento no interior do computador*.
2. Retire a bateria.
3. Efectue os passos indicados a seguir para remover a tampa da base do computador:
 - a. Retire os parafusos que fixam a tampa da base ao computador.
 - b. Levante as extremidades da tampa da base para a retirar do computador.

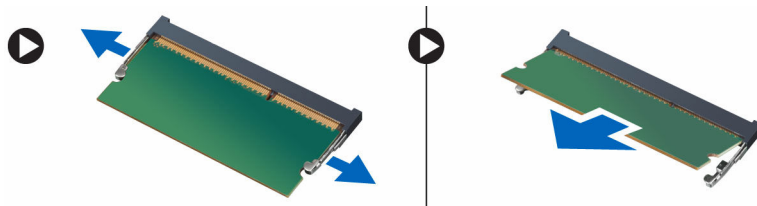


Instalar a tampa da base

1. Alinhe as extremidades da tampa da base no computador e faça pressão até que ela encaixe no lugar.
2. Aperte os parafusos para fixar a tampa da base no computador.
3. Instale a bateria.
4. Siga os procedimentos indicados em *Após efectuar qualquer procedimento no interior do computador*.

Retirar a memória

1. Siga os procedimentos indicados em *Antes de efectuar qualquer procedimento no interior do computador*.
2. Remover:
 - a. bateria
 - b. tampa da base
3. Efectue os passos indicados a seguir para remover o(s) módulo(s) de memória do computador:
 - a. Levante os grampos de fixação do(s) módulo(s) de memória até que se solte(m).
 - b. Retire o(s) módulo(s) de memória do computador.

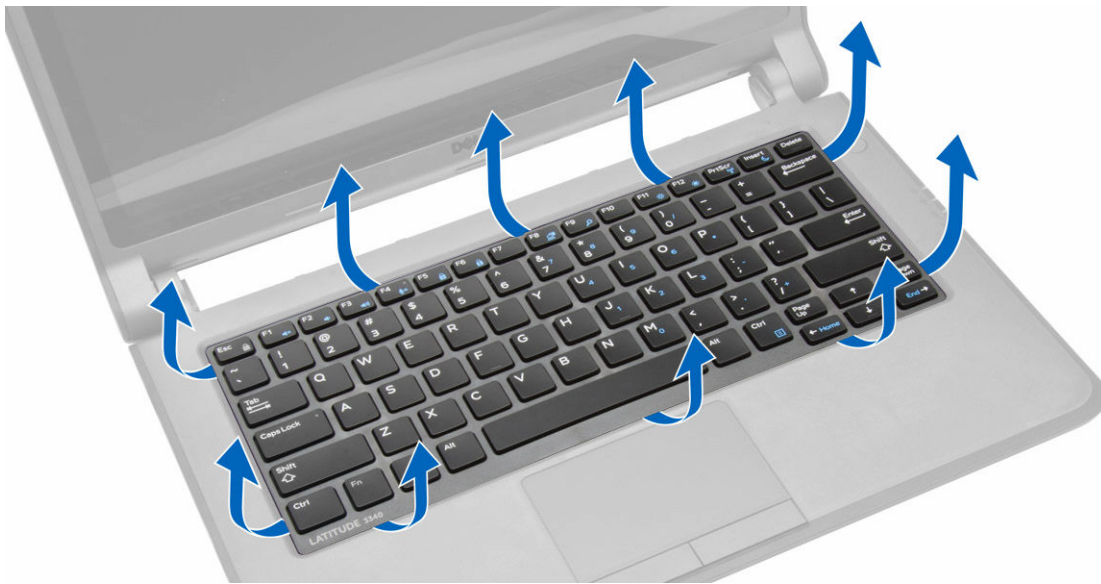


Instalar a memória

1. Introduza o módulo de memória no respectivo encaixe e faça pressão até que o módulo de memória encaixe no lugar.
2. Instalar:
 - a. tampa da base
 - b. bateria
3. Siga os procedimentos indicados em *Após efectuar qualquer procedimento no interior do computador*.

Retirar a borda do teclado

1. Siga os procedimentos indicados em *Antes de efectuar qualquer procedimento no interior do computador*.
2. Levante a borda do teclado a partir da extremidade inferior e prossiga ao longo da extremidade superior.



3. Retire a borda do teclado do computador.



Instalar a borda do teclado

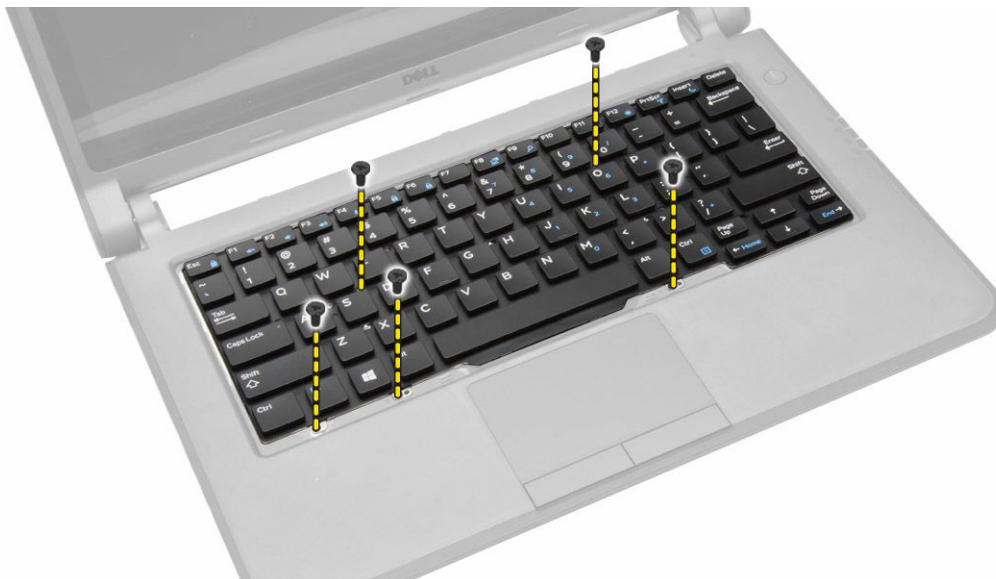
1. Alinhe a borda do teclado no lugar.
2. Prima as laterais da borda do teclado até ele encaixar no lugar.
3. Siga os procedimentos indicados em *Após efectuar qualquer procedimento no interior do computador*.

 **NOTA:** Poderá também ter de fazer pressão no centro da borda do teclado para a fixar no lugar.

Retirar o teclado

1. Siga os procedimentos indicados em *Antes de efectuar qualquer procedimento no interior do computador*.
2. Remover:
 - a. bateria
 - b. borda do teclado

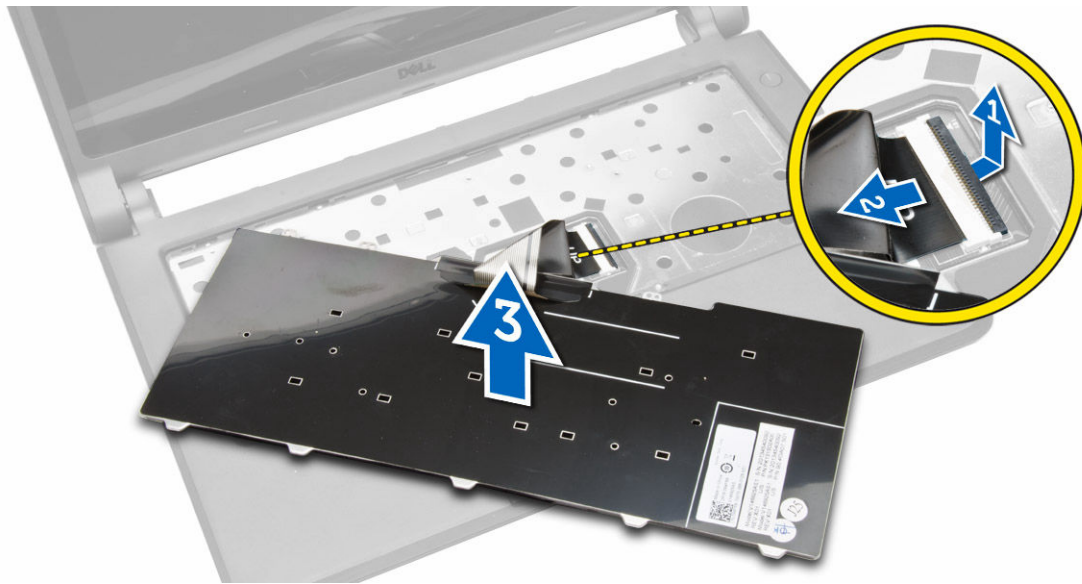
3. Retire os parafusos que fixam o teclado ao computador.



4. Deslize para baixo [1] e levante [2] o teclado do computador, para aceder ao cabo do teclado.



5. Vire o teclado, desligue o cabo do teclado do respectivo conector e, em seguida, retire o teclado do computador.

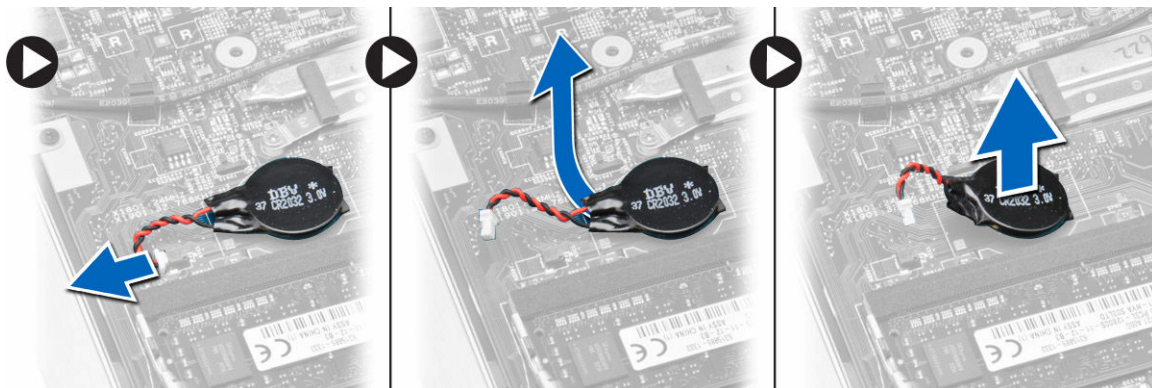


Instalar o teclado

1. Ligue o cabo do teclado ao respectivo conector no computador.
2. Vire o teclado e instale-o no lugar.
3. Aperte os parafusos para fixar o teclado ao computador.
4. Instalar:
 - a. borda do teclado
 - b. bateria
5. Siga os procedimentos indicados em *Após efectuar qualquer procedimento no interior do computador*.

Retirar a bateria de célula tipo moeda

1. Siga os procedimentos indicados em *Antes de efectuar qualquer procedimento no interior do computador*.
2. Retirar:
 - a. bateria
 - b. tampa da base
3. Efectue os passos indicados a seguir para remover a bateria de célula tipo moeda do computador:
 - a. Desligue o cabo da bateria de célula tipo moeda da placa de sistema.
 - b. Solte a bateria de célula tipo moeda da fita adesiva sob a placa de sistema.
 - c. Retire a bateria de célula tipo moeda da placa de sistema.

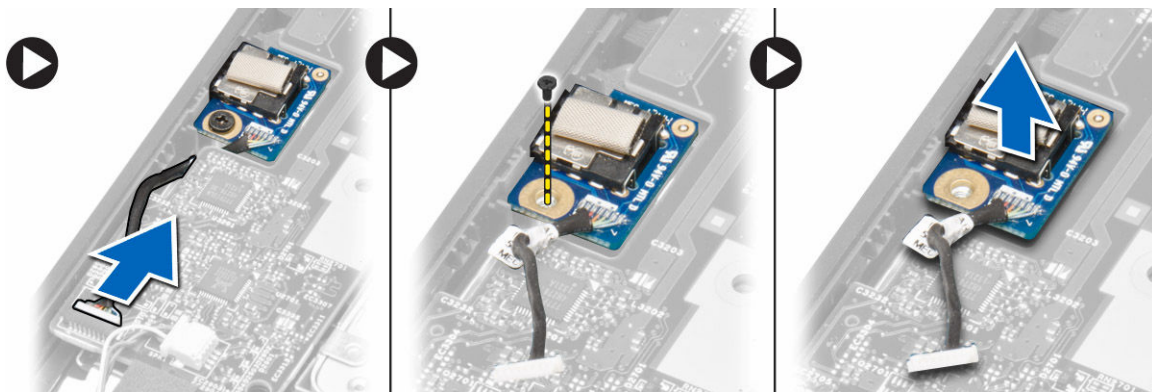


Instalar a bateria de célula tipo moeda

1. Ligue o cabo da bateria de célula tipo moeda à placa de sistema.
2. Fixe a bateria de célula tipo moeda à fita adesiva na placa de sistema.
3. Instalar:
 - a. tampa da base
 - b. bateria
4. Siga os procedimentos indicados em *Após efectuar qualquer procedimento no interior do computador.*

Remover a placa do conector de áudio

1. Siga os procedimentos indicados em *Antes de efectuar qualquer procedimento no interior do computador.*
2. Remover:
 - a. bateria
 - b. tampa da base
3. Efectue os passos indicados a seguir para remover a placa do conector de áudio do computador:
 - a. Desligue o cabo da placa do conector de áudio da placa de sistema.
 - b. Retire o parafuso que fixa a placa do conector de áudio ao computador.
 - c. Levante a placa do conector de áudio e retire-a do computador.



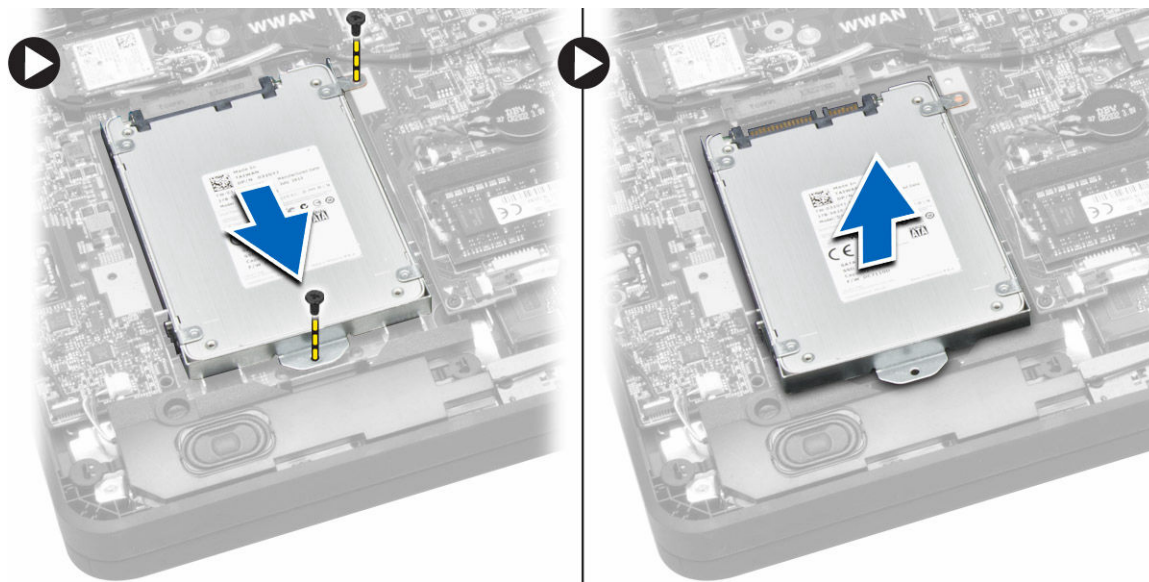
Instalar a placa do conector de áudio

1. Coloque a placa do conector de áudio na respectiva ranhura no computador.
2. Aperte o parafuso para fixar a placa do conector de áudio ao computador.
3. Ligue o cabo da placa do conector de áudio à placa de sistema.
4. Instalar:
 - a. tampa da base
 - b. bateria
5. Siga os procedimentos indicados em *Após efectuar qualquer procedimento no interior do computador.*

Retirar a unidade de disco rígido

1. Siga os procedimentos indicados em *Antes de efectuar qualquer procedimento no interior do computador.*
2. Remover:
 - a. bateria
 - b. tampa da base
3. Efectue os passos indicados a seguir para remover a unidade de disco rígido do computador:

- a. Retire os parafusos que fixam a unidade de disco rígido ao computador. Faça deslizar a unidade de disco rígido para a retirar do conector na placa de sistema.
- b. Levante e retire a unidade de disco rígido do computador.

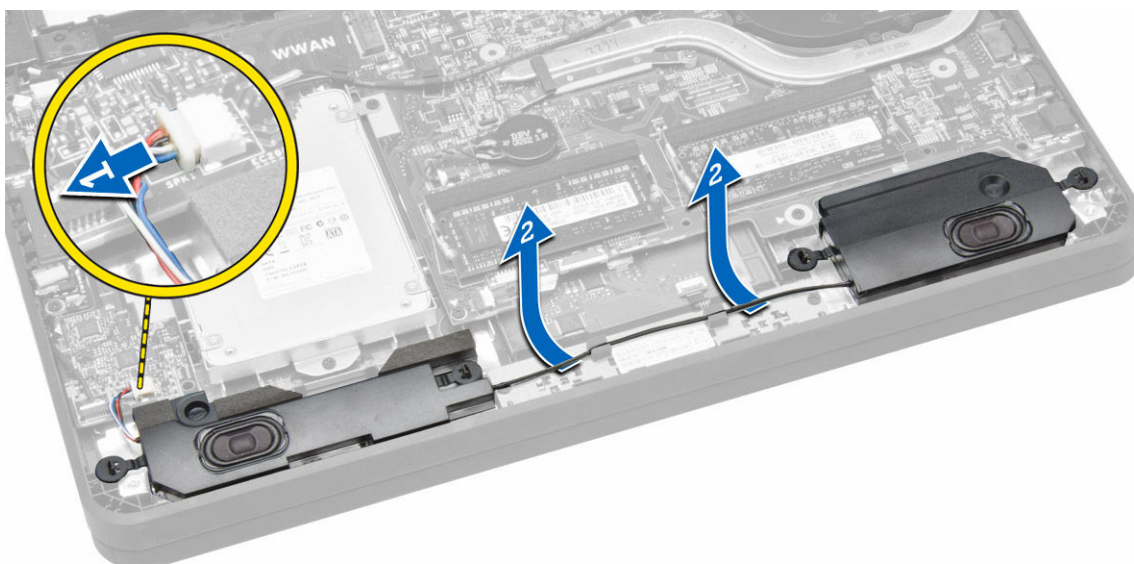


Instalar a unidade de disco rígido

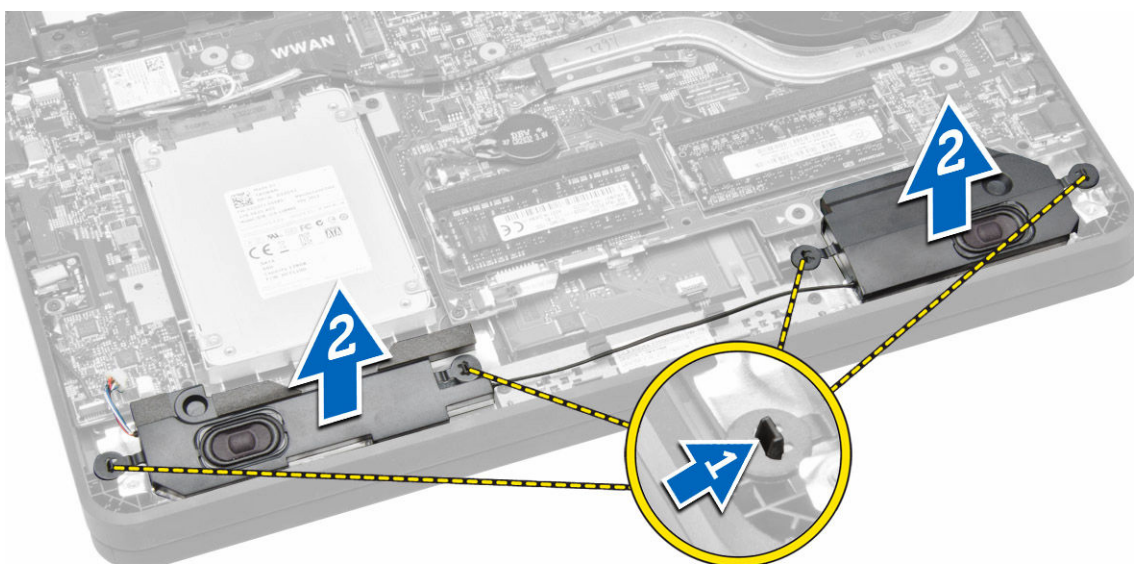
1. Alinhe a unidade de disco rígido no respectivo compartimento no computador.
2. Deslize a unidade de disco rígido para dentro do respectivo conector na placa de sistema.
3. Aperte os parafusos para fixar a unidade de disco rígido ao computador.
4. Instalar:
 - a. tampa da base
 - b. bateria
5. Siga os procedimentos indicados em *Após efectuar qualquer procedimento no interior do computador*.

Retirar os altifalantes

1. Siga os procedimentos indicados em *Antes de efectuar qualquer procedimento no interior do computador*.
2. Remover:
 - a. bateria
 - b. tampa da base
3. Desligue o cabo do altifalante da placa de sistema [1]. Destaque o cabo dos altifalantes da respectiva guia no computador [2].



4. Solte as patilhas dos altifalantes dos suportes no computador [1]. Levante e retire os altifalantes do computador [2].



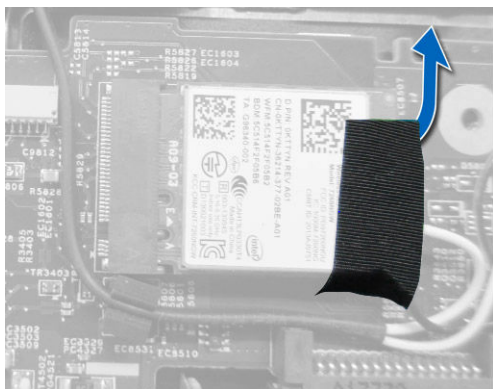
Instalar os altifalantes

1. Volte a colocar os altifalantes no lugar e encaminhe o cabo ao longo das guias.
2. Faça pressão nos altifalantes até que as patilhas encaixem nos suportes no computador.
3. Ligue o cabo do altifalante à placa de sistema.
4. Instalar:
 - a. tampa da base
 - b. bateria
5. Siga os procedimentos indicados em *Após efectuar qualquer procedimento no interior do computador*.

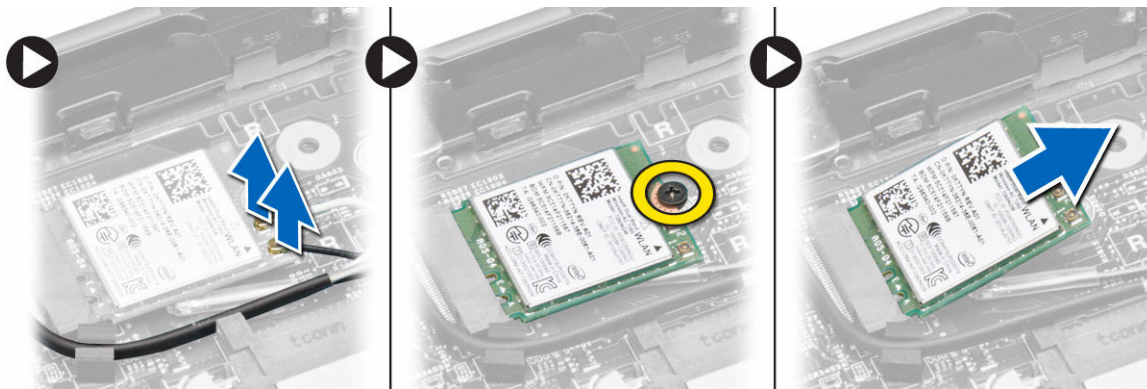
Remover a placa de rede local sem fios (WLAN)

1. Siga os procedimentos indicados em *Antes de efectuar qualquer procedimento no interior do computador*.
2. Remover:

- a. bateria
 - b. tampa da base
3. Retire a fita adesiva que fixa os cabos de antena à placa WLAN.



4. Efectue os passos seguintes para remover a placa WLAN:
- a. Desligue os cabos das antenas da placa WLAN.
 - b. Retire o parafuso que fixa a placa WLAN ao computador.
 - c. Retire a placa WLAN do computador.

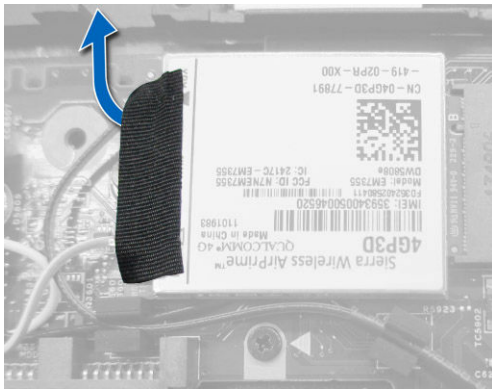


Instalar a placa WLAN

1. Introduza a placa WLAN no respectivo conector no computador.
2. Pressione a placa WLAN e aperte o parafuso para fixar a placa WLAN ao computador.
3. Ligue os cabos das antenas aos respectivos conectores assinalados na placa WLAN.
4. Aplique/cole a fita adesiva para fixar os cabos de antena à placa WLAN.
5. Instalar:
 - a. tampa da base
 - b. bateria
6. Siga os procedimentos indicados em *Após efectuar qualquer procedimento no interior do computador*.

Retirar a placa de rede de área alargada sem fios (WWAN)

1. Siga os procedimentos indicados em *Antes de efectuar qualquer procedimento no interior do computador*.
2. Remover:
 - a. bateria
 - b. tampa da base
3. Retire a fita adesiva que fixa os cabos de antena à placa WWAN.



4. Execute os passos seguintes para remover a placa WWAN:
 - a. Desligue os cabos das antenas da placa WWAN.
 - b. Retire o parafuso que fixa a placa WWAN ao computador.
 - c. Retire a placa WWAN do computador.



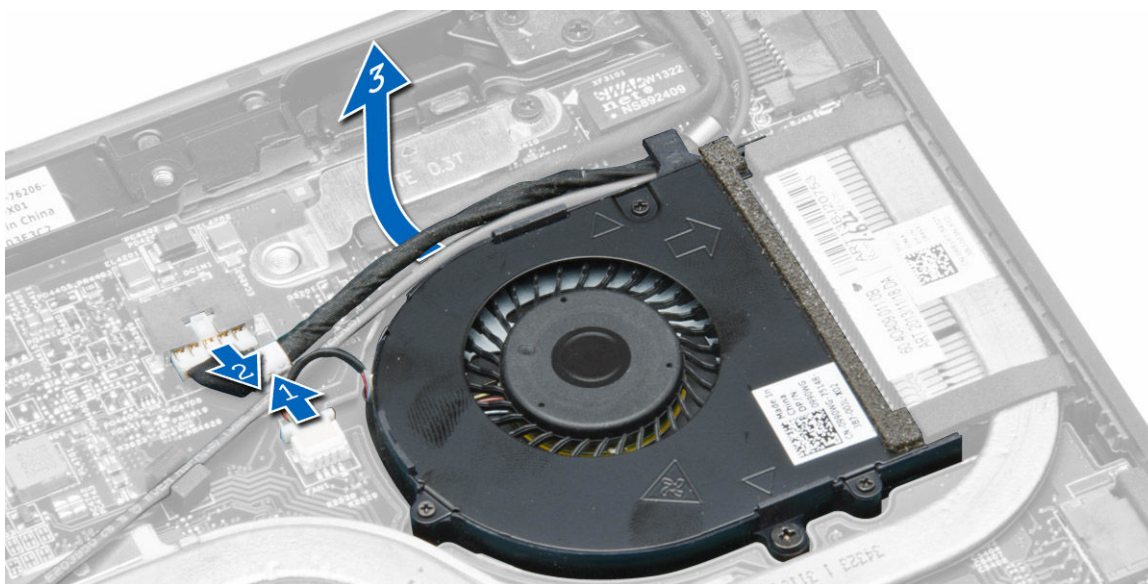
Instalar a placa WWAN

1. Introduza a placa WWAN no respectivo conector no computador.
2. Pressione a placa WWAN e aperte o parafuso para fixar a placa WWAN ao computador.
3. Ligue os cabos das antenas aos respectivos conectores assinalados na placa WWAN.
4. Aplique/cole a fita adesiva para fixar os cabos de antena à placa WWAN.
5. Instalar:
 - a. tampa da base
 - b. bateria
6. Siga os procedimentos indicados em *Após efectuar qualquer procedimento no interior do computador*.

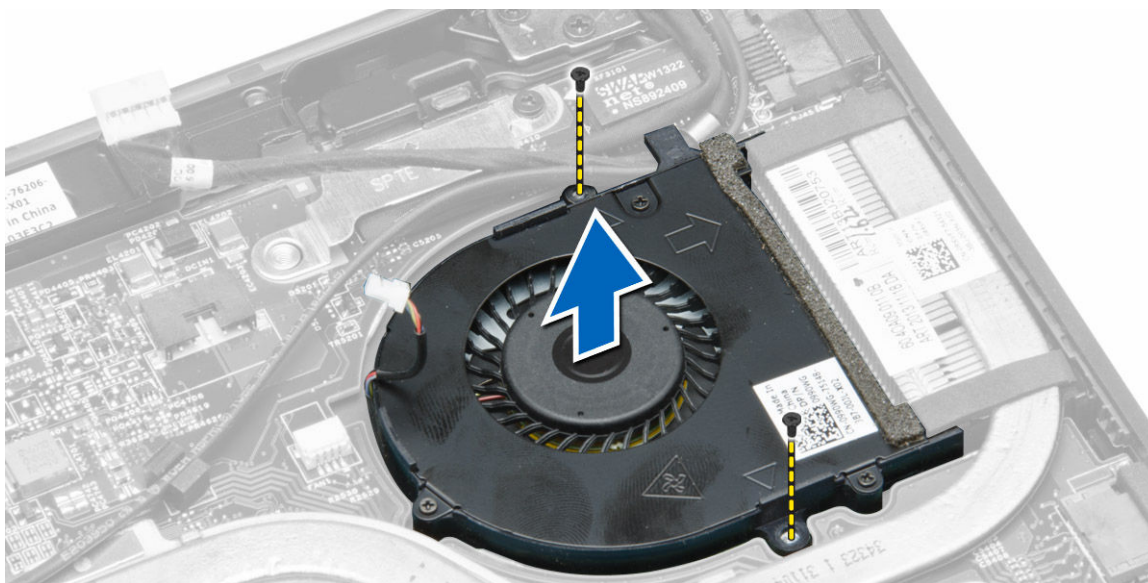
Remover a ventoinha do sistema

1. Siga os procedimentos indicados em *Antes de efectuar qualquer procedimento no interior do computador*.
2. Remover:
 - a. tampa da base
 - b. bateria
3. Efectue os passos seguintes para remover a ventoinha do sistema:
 - a. Desligue o cabo da ventoinha do sistema [1] e o cabo de alimentação [2] da placa de sistema.
 - b. Desengate o cabo de alimentação do respectivo suporte para aceder ao parafuso da ventoinha do sistema [3].

 **NOTA:** Desligar o cabo de alimentação é facultativo. No entanto, para facilitar a remoção da ventoinha do sistema, recomenda-se que desligue o cabo de alimentação.



- c. Retire os parafusos que fixam a ventoinha do sistema ao computador. Levante a ventoinha do sistema e retire-a do computador.

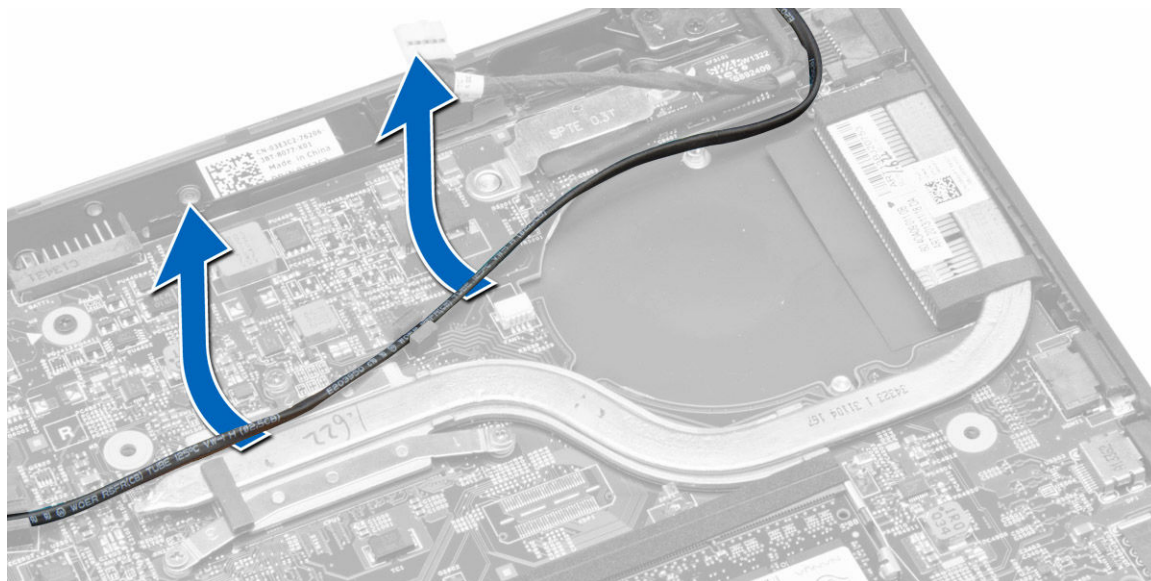


Instalar a ventoinha do sistema

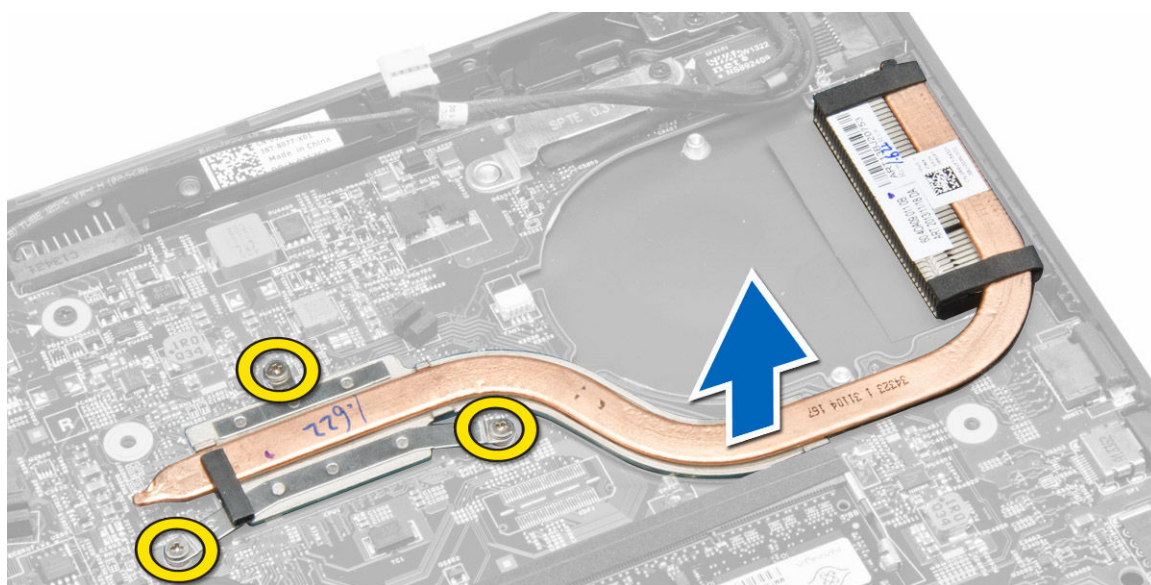
1. Efectue os passos seguintes para instalar a ventoinha do sistema:
 - a. Coloque a ventoinha do sistema na respectiva ranhura no computador.
 - b. Ligue o cabo da ventoinha do sistema e o cabo de alimentação à placa de sistema.
 - c. Aperte os parafusos para fixar a ventoinha do sistema ao computador.
 - d. Encaminhe o cabo de alimentação para o respectivo suporte no computador.
2. Instalar:
 - a. bateria
 - b. tampa da base
3. Siga os procedimentos indicados em *Após efectuar qualquer procedimento no interior do computador*.

Retirar o dissipador de calor

1. Siga os procedimentos indicados em *Antes de efectuar qualquer procedimento no interior do computador.*
2. Remover:
 - a. bateria
 - b. tampa da base
 - c. ventoinha do sistema
3. Desengate os cabos de antena WLAN das respectivas guias na placa de sistema.



4. Desaperte os parafusos integrados que fixam o dissipador de calor ao computador, e retire o dissipador de calor do computador.



Instalar o dissipador de calor

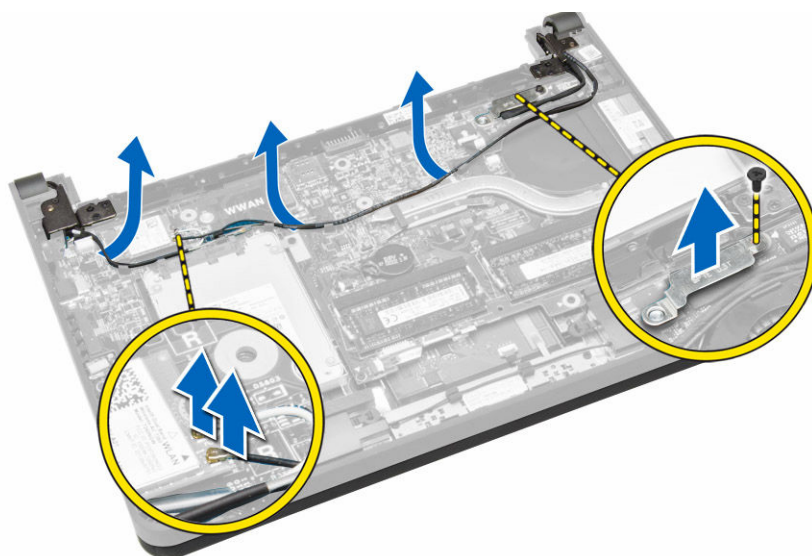
1. Coloque o dissipador de calor no computador.
2. Aperte os parafusos integrados para fixar o dissipador de calor à placa de sistema.



3. Engate os cabos de antena WLAN nas respectivas guias na placa de sistema.
4. Instalar:
 - a. ventoinha do sistema
 - b. tampa da base
 - c. bateria
5. Siga os procedimentos indicados em *Após efectuar qualquer procedimento no interior do computador.*

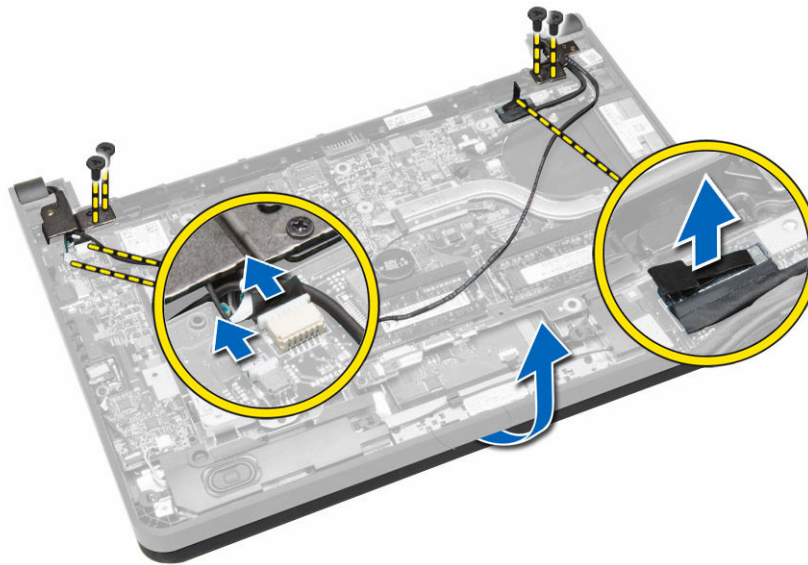
Retirar o conjunto do ecrã

1. Siga os procedimentos indicados em *Antes de efectuar qualquer procedimento no interior do computador.*
2. Remover:
 - a. bateria
 - b. tampa da base
3. Execute os passos seguintes:
 - a. Desligue os cabos de antena da placa WLAN. Desengate os cabos de antena da placa WLAN .
 - b. Retire o parafuso que fixa o suporte sobre o cabo do ecrã e remova o suporte.
 - c. Desligue o cabo do ecrã da placa de sistema.



4. Execute os passos seguintes:
 - a. Desconecte o painel táctil, o conector de rede e os cabos do ecrã.
 - b. Retire os parafusos que fixam as dobradiças do ecrã ao conjunto do apoio para as mãos.
 - c. Levante o conjunto do apoio para as mãos e retire-o do conjunto do ecrã.

⚠ AVISO: Levante lentamente o conjunto do apoio para as mãos para evitar danificar o conjunto do ecrã.



5. Faça deslizar o conjunto do apoio para as mãos para as mãos para o soltar.

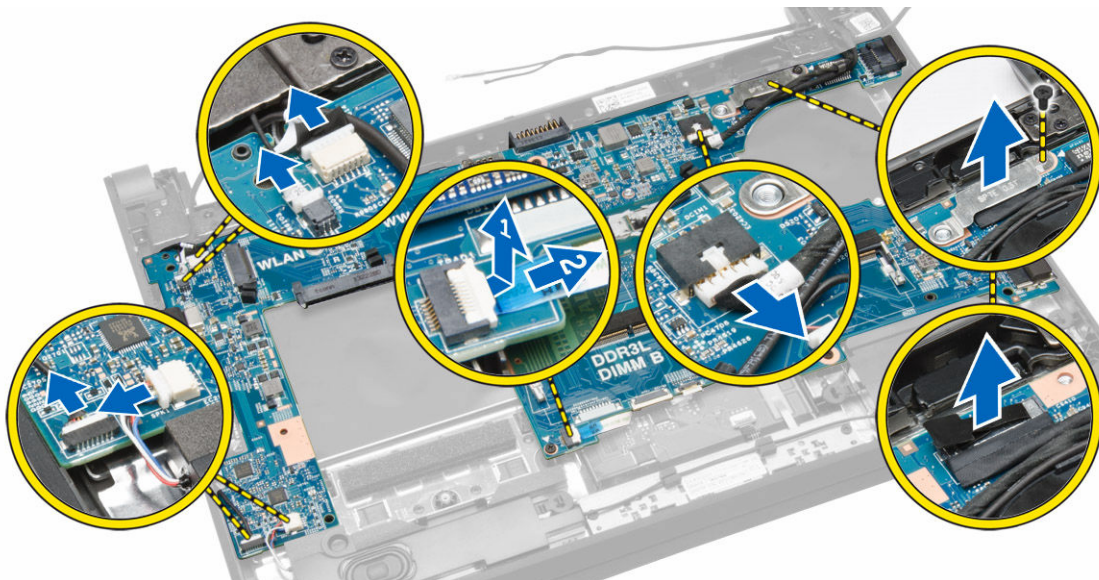


Instalar o conjunto do ecrã

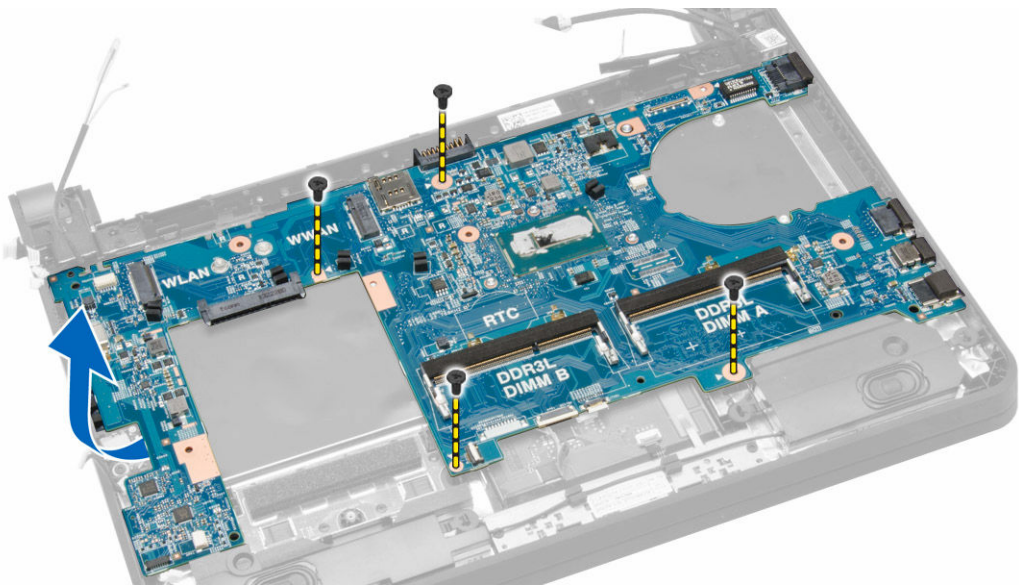
1. Alinhe o conjunto do apoio para as mãos no conjunto do ecrã.
2. Aperte os parafusos que fixam as dobradiças do ecrã ao conjunto do apoio para as mãos.
3. Ligue os seguintes cabos:
 - a. painel táctil
 - b. conector de rede
 - c. ecrã
4. Alinhe o suporte sobre o cabo do ecrã e aperte o parafuso para fixar o suporte ao computador.
5. Ligue os cabos de antena à placa WLAN e encaminhe-os ao longo das respectivas guias no computador.
6. Instalar:
 - a. bateria
 - b. tampa da base
7. Siga os procedimentos indicados em *Após efectuar qualquer procedimento no interior do computador*.

Retirar a placa de sistema

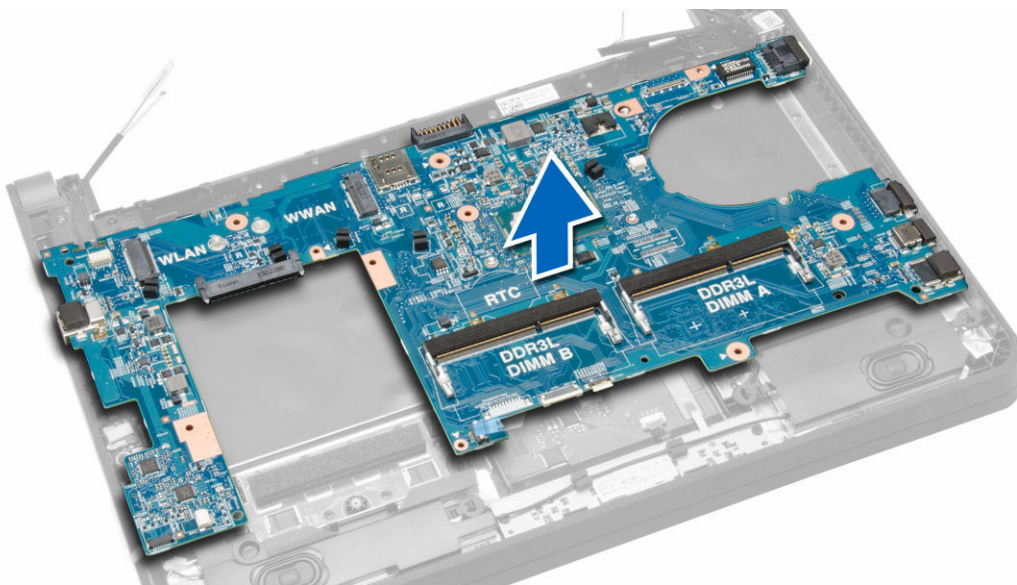
1. Siga os procedimentos indicados em *Antes de efectuar qualquer procedimento no interior do computador.*
2. Remover:
 - a. cartão SD
 - b. bateria
 - c. cartão SIM
 - d. tampa da base
 - e. memória
 - f. borda do teclado
 - g. teclado
 - h. bateria de célula tipo moeda
 - i. placa do conector de áudio
 - j. unidade de disco rígido
 - k. placa WLAN
 - l. placa WWAN
 - m. ventoinha do sistema
 - n. dissipador de calor
3. Desligue os cabos seguintes da placa de sistema:
 - a. painel táctil
 - b. conector de áudio
 - c. altifalante
 - d. painel táctil
 - e. conector de rede
 - f. ecrã e suporte do cabo do ecrã
 - g. alimentação



4. Retire os parafusos que fixam a placa de sistema ao chassi.



5. Levante a placa de sistema e retire-a do chassis.



Instalar a placa de sistema

1. Volte a colocar a placa de sistema no chassis.
2. Aperte os parafusos para fixar a placa de sistema ao chassis.
3. Ligue os seguintes cabos aos respectivos conectores na placa de sistema:
 - a. alimentação
 - b. ecrã e suporte do cabo do ecrã
 - c. conector de rede
 - d. painel táctil
 - e. altifalante
 - f. conector de áudio
 - g. painel táctil
4. Instalar:
 - a. dissipador de calor

- b. ventoinha do sistema
- c. placa WWAN
- d. placa WLAN
- e. unidade de disco rígido
- f. placa do conector de áudio
- g. bateria de célula tipo moeda
- h. teclado
- i. borda do teclado
- j. módulos de memória
- k. tampa da base
- l. cartão SIM
- m. bateria
- n. cartão SD

5. Siga os procedimentos indicados em *Após efectuar qualquer procedimento no interior do computador.*

Configuração do sistema

A Configuração do sistema permite gerir o hardware do computador e especificar opções ao nível do BIOS. A partir da Configuração do sistema, pode:

- Alterar as definições de NVRAM depois de adicionar ou remover hardware
- Ver a configuração de hardware do sistema
- Activar ou desactivar os dispositivos integrados
- Definir limites de gestão de energia e desempenho
- Gerir a segurança do computador

Sequência de arranque

A sequência de arranque permite ignorar a ordem dos dispositivos de arranque definida na Configuração do Sistema e arrancar directamente com um dispositivo específico (por exemplo, unidade óptica ou unidade de disco rígido). Durante o teste POST (Power-on Self Test), quando aparece o logótipo Dell, pode:


- Aceder à Configuração do Sistema premindo a tecla <F2>
- Abrir um menu de arranque único premindo a tecla <F12>

O menu de arranque único apresenta os dispositivos a partir dos quais pode arrancar o computador, incluindo a opção de diagnóstico. As opções do menu de arranque são:

- Removable Drive (Unidade amovível) (se existir)
- STXXXX Drive (Unidade STXXXX)

 **NOTA: XXX representa o número da unidade SATA.**

- Optical Drive (Unidade óptica)
- Diagnostics (Diagnóstico)

 **NOTA: Se escolher Diagnostics (Diagnóstico), surgirá o ecrã ePSA diagnostics (Diagnóstico ePSA).**

O ecrã da sequência de arranque também apresenta a opção para aceder ao ecrã da Configuração do Sistema.

Tecclas de navegação

A tabela seguinte apresenta as teclas de navegação na configuração do sistema.



 **NOTA: No caso da maioria das opções de configuração do sistema, as alterações que efectuar são guardadas mas só produzem efeitos após reiniciar o sistema.**

Tabela 1. Tecclas de navegação

Teclas	Navegação
Seta para cima	Passa para o campo anterior.
Seta para baixo	Passa para o campo seguinte.

Teclas	Navegação
<Enter>	Permite seleccionar um valor no campo seleccionado (se aplicável) ou seguir a ligação existente no campo.
Barra de espaço	Expande ou comprime uma lista pendente, se aplicável.
<Tab>	Passa para a área de foco seguinte.
	 NOTA: Funciona apenas no browser de gráficos padrão.
<Esc>	Passa para a página anterior até aparecer o ecrã principal. Premir <Esc> no ecrã principal faz aparecer uma mensagem que permite guardar quaisquer alterações não guardadas e reinicia o sistema.
<F1>	Apresenta o ficheiro de ajuda da Configuração do Sistema.

Opções da configuração do sistema

 **NOTA: Dependendo do computador e dos dispositivos instalados, os itens listados nesta secção podem ou não aparecer.**

Tabela 2. General (Geral)




Opção	Descrição
System Information	Esta secção lista as principais funcionalidades de hardware do seu computador. <ul style="list-style-type: none"> System Information (Informação sobre o sistema) Memory Information (Informações da memória) Processor Information (Informações do processador) Device Information (Informações de dispositivos)
Battery Information	Apresenta o estado de carga da bateria.
Boot Sequence	Permite-lhe alterar a ordem em que o computador tenta encontrar um sistema operativo. Todas as opções estão seleccionadas. <ul style="list-style-type: none"> Windows Boot Manager UEFI LITEONIT LCS-128M6S 2,57 mm XX GB. <p> NOTA: XX refere-se ao tamanho da unidade de disco rígido.</p> <p>Também pode escolher a opção Boot List (Lista de arranque). As opções são:</p> <ul style="list-style-type: none"> Legacy (Legado) UEFI (predefinição)
Advanced Boot Options	Permite activar as Legacy Option ROMs (ROMs opcionais legadas) durante o modo de arranque UEFI.
Date/Time	Permite-lhe acertar a data e a hora.

Tabela 3. System Configuration (Configuração do sistema)

Opção	Descrição
Integrated NIC	Permite-lhe activar ou desactivar o controlador de rede integrado. As opções são: <ul style="list-style-type: none"> Disabled (Desactivado)

Opção	Descrição
SATA Operation	<ul style="list-style-type: none"> · Enabled (Activado) · Enabled w/PXE (Activado com PXE) (predefinição) · Enabled UEFI Network Stack <p> NOTA: Esta opção está desactivada por predefinição. Se a activar, os protocolos de rede da UEFI que estão disponíveis são instalados, permitindo às funcionalidades de ambiente pré-SO e ambiente de rede de SO usarem os NICs activados. Poderá ter de desactivar Enabled w/PXE para usar esta opção.</p>
Drives	<p>Permite-lhe configurar o controlador da unidade de disco rígido SATA. As opções são:</p> <ul style="list-style-type: none"> · Disabled (Desactivado) · AHCI (predefinição) <p> NOTA: SATA é configurada para suportar o modo AHCI.</p> <p>Permite-lhe configurar as unidades SATA incorporadas. A opção é:</p> <ul style="list-style-type: none"> · SATA-0 <p>Predefinição: a unidade está activa.</p>
SMART Reporting	<p>Este campo controla o facto de os erros da unidade de disco rígido das unidades integradas serem ou não comunicados durante o arranque do sistema. Esta tecnologia faz parte das especificações de SMART (tecnologia de automonitorização, análise e relatório).</p> <ul style="list-style-type: none"> · Enable SMART Reporting (Activar relatório SMART) — Esta opção está desactivada por predefinição.
USB Configuration	<p>Permite-lhe definir a configuração USB. As opções são:</p> <ul style="list-style-type: none"> · Enable Boot Support (Activar suporte de arranque) · Enable External USB Port (Activar porta USB externa) · Enable USB 3.0 Controller (Activar controlador USB 3.0) <p>Predefinição: todas as opções estão activadas.</p>
USB PowerShare	<p>Permite-lhe configurar o comportamento da funcionalidade USB PowerShare. A opção está desactivada por predefinição.</p> <ul style="list-style-type: none"> · Enable USB PowerShare (Activar USB PowerShare)
Audio	<p>Permite-lhe activar ou desactivar o controlador áudio integrado.</p> <ul style="list-style-type: none"> · Enable Audio (Activar áudio) (predefinição)








Opção	Descrição
Unobtrusive Mode	<p>Quando activado, premir <Fn> + desliga todas as emissões de luz e som do sistema. Prima novamente <Fn> + para retomar o funcionamento normal.</p> <ul style="list-style-type: none"> · Enable Unobtrusive Mode (Activar modo discreto) <p>Opção desactivada por predefinição.</p>
Miscellaneous Devices	<p>Permite-lhe activar ou desactivar os vários dispositivos incorporados. As opções são:</p> <ul style="list-style-type: none"> · Enable Microphone (Activar microfone) · Enable Hard Drive Free Fall Protection (Activar protecção contra queda livre da unidade de disco rígido) · Enable Camera (Activar a câmara) · Enable Media Card (Activar cartão multimédia) · Disable Media Card (Desactivar cartão multimédia) <p>Predefinição: todos os dispositivos estão activados.</p>

Tabela 4. Vídeo

Opção	Descrição
LCD Brightness	Permite-lhe definir o brilho do painel quando o sensor ambiente está Off (Desligado).

Tabela 5. Security

Opção	Descrição
Admin Password	<p>Permite-lhe definir, alterar ou apagar a palavra-passe de administrador (admin).</p> <p> NOTA: Deverá definir primeiro a palavra-passe de administrador, se utilizar uma palavra-passe de administrador com uma palavra-passe de sistema e/ou palavra-passe da unidade de disco rígido</p> <p> NOTA: As alterações bem-sucedidas da palavra-passe têm efeito imediato.</p> <p> NOTA: Se eliminar a palavra-passe de administrador, as palavras-passe de sistema e da unidade de disco rígido também serão automaticamente eliminadas.</p> <p> NOTA: As alterações bem-sucedidas da palavra-passe têm efeito imediato.</p> <p>Predefinição: Not set (Não definida)</p>
System Password	<p>Permite-lhe definir, alterar ou apagar a palavra-passe de sistema.</p> <p> NOTA: As alterações bem-sucedidas da palavra-passe têm efeito imediato.</p> <p>Predefinição: Not set (Não definida)</p>
Internal HDD-0 Password	<p>Permite-lhe definir, alterar ou apagar a palavra-passe de administrador (admin).</p> <p>Predefinição: Not set (Não definida)</p>
Strong Password	<p>Permite-lhe forçar a opção de definir sempre palavras-passe seguras.</p> <p>Predefinição: a opção Enable Strong Password (Activar palavra-passe segura) está desactivada.</p>
Password Configuration	<p>Pode definir o comprimento da sua palavra-passe. Mín. = 4, Máx. = 32</p>


Opção	Descrição
Password Bypass	Permite-lhe activar ou desactivar a permissão para ignorar as palavras-passe de sistema e da unidade HDD interna, quando estão definidas. As opções são: <ul style="list-style-type: none"> · Disabled (Desactivado) (predefinição) · Reboot bypass (Ignorar reinício)
Password Change	Permite-lhe activar a permissão para desactivar as palavras-passe de sistema e da unidade de disco rígido quando a palavra-passe de administrador está definida. Predefinição: a opção Allow Non-Admin Password Changes (Permitir alterações de palavra-passe não de administrador) não está seleccionada.
Non-Admin Setup Changes	Permite-lhe determinar se as alterações à configuração são permitidas quando se define a palavra-passe de um administrador. A opção está desactivada. <ul style="list-style-type: none"> · Permite as alterações de comutação sem fios
Computrace	Permite-lhe activar ou desactivar o software Computrace opcional. As opções são: <ul style="list-style-type: none"> · Deactivate (Desactivar) (predefinição) · Disable (Desactivar) · Activate (Activar) <p> NOTA: As opções Activate (Activar) e Disable (Desligar) irão activar ou desligar a funcionalidade permanentemente e não serão permitidas mais alterações.</p>
CPU XD Support	Permite-lhe activar o modo Execute Disable (Desactivação de execução) do processador. Predefinição: Enable CPU XD Support (Activar suporte XD da CPU)
OROM Keyboard Access	Permite-lhe definir o acesso à entrada nos ecrãs de Option ROM Configuration (Configuração da ROM opcional) através de teclas de atalho durante o arranque. As opções são: <ul style="list-style-type: none"> · Enable (Activar) (predefinição) · One Time Enable (Activar uma vez) · Disable (Desactivar)
Admin Setup Lockout	Permite-lhe impedir que os utilizadores acessem à Configuração quando está definida uma palavra-passe de administrador. Predefinição: Disabled (Desactivado)

Tabela 6. Secure Boot

Opção	Descrição
Secure Boot Enable	Permite-lhe activar ou desactivar o arranque seguro. As opções são: <ul style="list-style-type: none"> · Disabled (Desactivado) · Enabled (Activado) (predefinição)
Expert Key Management	Só permite manipular as bases de dados de chaves de segurança se o sistema estiver no Modo personalizado. A opção Enable Custom Mode (Activar modo personalizado) é apresentada por predefinição. As opções são: <ul style="list-style-type: none"> · PK · KEK · db · dbx


Opção	Descrição
	<p>Se activar o Custom Mode (Modo personalizado), são apresentadas as opções relevantes para PK, KEK, db e dbx. As opções são:</p> <ul style="list-style-type: none"> • Save to File – Guarda a chave num ficheiro seleccionado pelo utilizador. • Replace from File – Substitui a chave actual por uma chave de um ficheiro seleccionado pelo utilizador. • Append from File – Adiciona uma chave à base de dados actual a partir de um ficheiro seleccionado pelo utilizador. • Delete – Elimina a chave seleccionada. • Reset All Keys – Repõe a predefinição. • Delete All Keys – Elimina todas as chaves. <p> NOTA: Se desactivar o Modo personalizado, todas as alterações efectuadas serão apagadas e as chaves serão restauradas com as predefinições.</p>

Tabela 7. Desempenho

Opção	Descrição
Multi Core Support	<p>Este campo especifica se o processador tem activados todos os núcleos ou apenas um. O desempenho de algumas aplicações melhora com a utilização de núcleos adicionais. Esta opção está activada por predefinição. Permite-lhe activar ou desactivar o suporte para núcleos múltiplos do processador. As opções são:</p> <ul style="list-style-type: none"> • All (Todos) (predefinição) • 1 • 2
Intel SpeedStep	<p>Permite-lhe activar ou desactivar a funcionalidade Intel SpeedStep.</p> <p>Predefinição: Enable Intel SpeedStep (Activar Intel SpeedStep)</p>
C States Control	<p>Permite-lhe activar ou desactivar os estados adicionais de suspensão do processador.</p> <p>Predefinição: Enable C states (Activar estados C).</p>
Intel TurboBoost	<p>Esta opção permite-lhe activar ou desactivar o modo Intel TurboBoost do processador.</p> <p>Predefinição: Enable Intel TurboBoost (Activar Intel TurboBoost)</p>
Hyper-Thread Control	<p>Permite-lhe activar ou desactivar a funcionalidade HyperThreading no processador.</p> <p>Predefinição: Enabled (Activado)</p>
Rapid Start Technology	<p>Esta opção permite-lhe activar ou desactivar a funcionalidade Intel Rapid Start, que melhora a vida útil da bateria colocando o sistema automaticamente num estado de alimentação baixa</p>

Opção	Descrição
	<p>durante o modo de suspensão, após um período de tempo especificado pelo utilizador.</p> <ul style="list-style-type: none"> · Intel Rapid Start Feature (Funcionalidade de início rápido Intel) · Transition to Rapid Start when using timer (Transição para início rápido ao utilizar o temporizador) <p>Predefinição: Both fields are Enabled (Ambos os campos estão activados)</p>

Tabela 8. Power Management (Gestão de energia)

Opção	Descrição
AC Behavior	<p>Permite ao computador ligar-se automaticamente, quando o adaptador de CA está ligado. A opção está desactivada.</p> <ul style="list-style-type: none"> · Wake on AC (Reactivar por CA)
Auto On Time	<p>Permite-lhe definir a hora a que o computador deverá ligar-se automaticamente. As opções são:</p> <ul style="list-style-type: none"> · Disabled (Desactivado) (predefinição) · Every Day (Todos os dias) · Weekdays (Dias úteis) · Select Days (Seleccionar dias)
USB Wake Support	<p>Permite-lhe activar os dispositivos USB para reactivarem o computador a partir do modo de espera. A opção está desactivada.</p> <ul style="list-style-type: none"> · Enable USB Wake Support (Activar suporte para activação por USB)
Wireless Radio Control	<p>Permite-lhe controlar o rádio WLAN e WWAN. As opções são:</p> <ul style="list-style-type: none"> · Control WLAN Radio (Controlo de rádio WLAN) · Control WWAN Radio (Controlo de rádio WWAN) <p>Predefinição: ambas as opções estão desactivadas.</p>
Wake on LAN/WLAN	<p>Esta opção permite que o computador seja ligado por um sinal especial da LAN. A reactivação após o estado de suspensão não é afectada por esta definição e tem de ser activada no sistema operativo. Esta função só funciona se o computador estiver ligado à corrente CA.</p> <ul style="list-style-type: none"> · Disabled (Desactivado) – Não permite que o sistema se ligue por sinais de LAN especiais quando recebe um sinal de reactivação da LAN ou da LAN sem fios. (predefinição) · LAN Only (Apenas LAN) - Permite que o sistema seja ligado por sinais de LAN especiais. · WLAN Only (Apenas WLAN) · LAN or WLAN (LAN ou WLAN) · LAN com arranque PXE
Block Sleep	<p>Permite-lhe impedir que computador entre no estado de suspensão. A opção está desactivada por predefinição.</p> <ul style="list-style-type: none"> · Block Sleep (Bloquear suspensão) (S3)
Peak Shift	<p>A opção Peak Shift permite minimizar a utilização de energia CA durante os períodos de pico de consumo de energia. Esta opção está desactivada por predefinição.</p>
Advance Battery Charge Configuration	<p>A opção Advanced Battery Charge permite maximizar a longevidade da bateria mesmo durante os períodos de forte utilização durante o dia de trabalho. Esta opção está desactivada por predefinição.</p>


Opção	Descrição
Primary Battery Charge Configuration	<p>Permite-lhe alterar a configuração de carregamento da bateria.</p> <ul style="list-style-type: none"> • Adaptive (Adaptável) (predefinição) • Standard (Padrão) • ExpressCharge • Primarily AC use (Utilizar CA primeiramente) • Custom (Personalizado) <p> NOTA: As definições da bateria podem não estar disponíveis para todos os tipos de bateria. Para activar esta opção, o "Advanced Battery Charge Mode" (Modo de carregamento avançado da bateria) tem de estar desactivado.</p>
Intel Smart Connect Technology	<p>Esta funcionalidades permite ao sistema detectar periodicamente as ligações sem fios próximas enquanto o sistema se encontra em suspensão.</p> <p>Predefinição: Enabled (Activado)</p>

Tabela 9. POST Behavior

Opção	Descrição
Adapter Warnings	<p>Permite-lhe activar as mensagens de aviso do adaptador quando são utilizados determinados adaptadores de corrente. A opção está activada por predefinição.</p> <ul style="list-style-type: none"> • Enable Adapter Warnings (Activar os avisos do adaptador)
Keypad	<p>Permite-lhe escolher um dos dois métodos de activação do teclado numérico integrado no teclado interno.</p> <ul style="list-style-type: none"> • Fn Key Only (Apenas tecla Fn) (predefinição) • By Numlock (Por Numlock)
Numlock Enable	<p>Permite activar a tecla Num Lock no arranque do sistema. A opção está activada por predefinição.</p>
Fn Key Emulation	<p>Permite-lhe corresponder as funcionalidades da tecla <Scroll Lock> do teclado PS-2 com a tecla <Fn> num teclado interno. A opção está activada por predefinição.</p> <ul style="list-style-type: none"> • Enable Fn Key Emulation (Activar a emulação da tecla Fn)
Fn Lock Options	<p>Quando activada, esta opção permite usar a combinação de teclas <Fn> +<Esc> para alternar o funcionamento das teclas <F1> a <F12> entre as funções padrão e secundária.</p> <ul style="list-style-type: none"> • Fn Lock Hot Key (predefinição) <ul style="list-style-type: none"> – Standard (Padrão) (predefinição) – Secondary (Secundária)
Fastboot	<p>Permite-lhe acelerar os processos de reinicialização. As opções são:</p> <ul style="list-style-type: none"> • Minimal (Mínimo) (predefinição) • Thorough (Completo) • Auto (Automático)
Extend BIOS POST Time	<p>Esta opção cria um atraso do pré-arranque adicional. Isto permite-lhe ver as mensagens de estado POST.</p> <ul style="list-style-type: none"> • 0 seconds (0 segundos) (predefinição) • 5 seconds (5 segundos) • 10 seconds (10 segundos)

Tabela 10. Virtualization Support (Suporte de virtualização)

Opção	Descrição
Virtualization	<p>Especifica se um Monitor de máquina virtual (VMM) pode utilizar as capacidades de hardware adicionais fornecidas pela tecnologia Intel Virtualization.</p> <ul style="list-style-type: none"> · Enable Intel Virtualization Technology (Activar tecnologia Intel Virtualization) (predefinição)

Tabela 11. Ligação sem fios


Opção	Descrição
Wireless Switch	<p>Permite determinar que dispositivo sem fios pode ser controlado pelo interruptor da ligação sem fios. As opções são:</p> <ul style="list-style-type: none"> · WWAN · Bluetooth · WLAN <p>Todas as opções estão activadas por predefinição.</p> <p> NOTA: Para o sistema operativo Windows 8.1, a opção Wireless Switch (Interruptor da funcionalidade sem fios) é controlada directamente pelo controlador do SO. Assim, esta definição não afecta o Wireless Switch Behavior (Funcionamento do interruptor da funcionalidade sem fios).</p>
Wireless Device Enable	<p>Permite-lhe activar ou desactivar os dispositivos sem fios internos. As opções são:</p> <ul style="list-style-type: none"> · WWAN · Bluetooth · WLAN <p>Todas as opções estão activadas por predefinição.</p>
Lid-Mounted Wireless Activity LED	<p>Este campo permite-lhe controlar o LED de actividade da funcionalidade sem fios que está instalado na tampa do sistema.</p> <ul style="list-style-type: none"> · Always Off (Sempre desligado) · Led Indicates Wireless Activity (O LED indica a actividade sem fios) (predefinição)

Tabela 12. Maintenance (Manutenção)



Opção	Descrição
Service Tag	Apresenta a etiqueta de serviço do computador.
Asset Tag	Permite-lhe criar uma etiqueta de inventário do sistema se esta não existir. Esta opção não está predefinida.

Tabela 13. System Logs (Registos do sistema)

Opção	Descrição
BIOS Events	<p>Apresenta o registo de eventos do BIOS e permite apagar o registo.</p> <ul style="list-style-type: none"> · Clear Log (Apagar registo)
Thermal Events	<p>Apresenta o registo de eventos térmicos e permite apagar o registo.</p> <ul style="list-style-type: none"> · Clear Log (Apagar registo)
Power Events	<p>Apresenta o registo de eventos de alimentação e permite apagar o registo.</p> <ul style="list-style-type: none"> · Clear Log (Apagar registo)

Actualizar o BIOS

Recomenda-se que actualize o BIOS (configuração do sistema), se substituir a placa de sistema ou se estiver disponível uma actualização. No caso dos portáteis, certifique-se de que a bateria do computador está totalmente carregada e ligada a uma tomada eléctrica.

1. Reinicie o computador.
2. Aceda a dell.com/support.
3. Introduza a **Etiqueta de serviço** ou o **Código de serviço expresso** e clique em **Submeter**.
 -  **NOTA:** Para localizar a etiqueta de serviço, clique em **Onde está a minha etiqueta de serviço?**
 -  **NOTA:** Caso não consiga encontrar a sua etiqueta de serviço, clique em **Detectar etiqueta de serviço**. Prossiga com as instruções no ecrã.
4. Caso não consiga localizar nem encontrar a sua etiqueta de serviço, clique na categoria de produto do seu computador.
5. Escolha o **Tipo de produto** na lista.
6. Selecciono o modelo do seu computador e a página **Product Support** (Suporte técnico) é apresentada.
7. Clique em **Get drivers** (Obter controladores) e clique em **View All Drivers** (Ver todos os controladores).
Abre-se a página Controladores e transferências.
8. No ecrã Controladores e transferências, na lista pendente **Sistema operativo**, seleccione **BIOS**.
9. Identifique o ficheiro mais recente do BIOS e clique em **Transferir ficheiro**.
Pode também analisar os controladores que necessitam de actualização. Para fazer isto para o seu produto, clique em **Analisar o sistema para actualizações** e siga as instruções apresentadas no ecrã.
10. Selecciono o modo de transferência que prefere na janela **Seleccionar abaixo o modo de transferência**; clique em **Transferência de ficheiro**.
É apresentada a janela **Transferência de ficheiro**.
11. Clique em **Save** (Guardar) para guardar o ficheiro no computador.
12. Clique em **Run** (Executar) para instalar as definições do BIOS actualizadas no computador.
Siga as instruções apresentadas no ecrã.

Palavra-passe do sistema e de configuração

Pode criar uma palavra-passe do sistema e uma palavra-passe de configuração para proteger o computador.

Tipo de palavra-passe	Descrição
Palavra-passe do sistema	A palavra-passe que tem de introduzir para iniciar sessão no sistema.
Palavra-passe de configuração	A palavra-passe que tem de introduzir para aceder e fazer alterações às definições do BIOS do computador.


 **AVISO:** As funcionalidades de palavra-passe fornecem um nível básico de segurança dos dados existentes no computador.

 **AVISO:** Qualquer pessoa pode aceder aos dados armazenados no computador se este não estiver bloqueado ou for deixado sem supervisão.

 **NOTA:** O computador é fornecido com a funcionalidade de palavra-passe do sistema e de configuração desactivada.

Atribuir uma palavra-passe do sistema e uma palavra-passe de configuração

Só é possível atribuir uma nova **System Password** (Palavra-passe do sistema) e/ou **Setup Password** (Palavra-passe de configuração) ou alterar uma **System Password** (Palavra-passe do sistema) e/ou **Setup Password** existentes quando o **Password Status** (Estado da palavra-passe) é **Unlocked** (Desbloqueado). Se o Password Status (Estado da palavra-passe) for **Locked** (Bloqueado), não é possível alterar a palavra-passe do sistema.

 **NOTA: Se o jumper de palavra-passe estiver desactivado, a palavra-passe do sistema e a palavra-passe de configuração são eliminadas e não terá de fornecer a palavra-passe para iniciar sessão no computador.**

Para entrar na configuração do sistema, prima <F2> imediatamente após ligar ou reiniciar o computador.

1. No ecrã **System BIOS** (BIOS do sistema) ou **System Setup** (Configuração do sistema), seleccione **System Security** (Segurança do sistema) e prima <Enter>. É apresentado o ecrã **System Security** (Segurança do sistema).
2. No ecrã **System Security** (Segurança do sistema), verifique se o **Password Status** (Estado da palavra-passe) é **Unlocked** (Desbloqueado).
3. Seleccione **System Password** (Palavra-passe do sistema), digite a palavra-passe do sistema e prima <Enter> ou <Tab>. Siga as directrizes indicadas para atribuir a palavra-passe do sistema:
 - Uma palavra-passe pode ter até 32 caracteres.
 - A palavra-passe pode conter algarismos entre 0 e 9.
 - Só são válidas as letras minúsculas, as letras maiúsculas não são permitidas.
 - Só são permitidos os seguintes caracteres especiais: espaço, ("), (+), (,), (-), (.), (/), (:), ([), (\), (]), (^).

Volte a introduzir a palavra-passe do sistema quando lhe for solicitado.


4. Digite a palavra-passe do sistema que introduziu antes e clique em **OK**.
5. Seleccione **Setup Password** (Palavra-passe de configuração), digite a palavra-passe do sistema e prima <Enter> ou <Tab>. Aparece uma mensagem a solicitar que volte a introduzir a palavra-passe do sistema.
6. Digite a palavra-passe de configuração que introduziu antes e clique em **OK**.
7. Prima <Esc> e uma mensagem pedir-lhe-á que guarde as alterações.
8. Prima <Y> para guardar as alterações.
O computador é reiniciado.

Eliminar ou alterar uma palavra-passe do sistema e/ou de configuração existente

Certifique-se de que o **Password Status** (Estado da palavra-passe) é **Unlocked** (Desbloqueado) (na Configuração do Sistema), antes de tentar eliminar ou alterar a palavra-passe do sistema e/ou de configuração existente. Não é possível eliminar ou alterar uma palavra-passe do sistema e/ou de configuração existente, se o **Password Status** (Estado da palavra-passe) for **Locked** (Bloqueado).

Para entrar na Configuração do Sistema, prima <F2> imediatamente após ligar ou reiniciar o computador.

1. No ecrã **System BIOS** (BIOS do sistema) ou **System Setup** (Configuração do sistema), seleccione **System Security** (Segurança do sistema) e prima <Enter>. É apresentado o ecrã **System Security** (Segurança do sistema).
2. No ecrã **System Security** (Segurança do sistema), verifique se o **Password Status** (Estado da palavra-passe) é **Unlocked** (Desbloqueado).
3. Seleccione **System Password** (Palavra-passe do sistema), altere ou elimine a palavra-passe do sistema existente e prima <Enter> ou <Tab>.
4. Seleccione **Setup Password** (Palavra-passe de configuração), altere ou elimine a palavra-passe de configuração existente e prima <Enter> ou <Tab>.

 **NOTA: Se alterar a palavra-passe do sistema e/ou de configuração, volte a introduzir a nova palavra-passe quando for solicitado. Se eliminar a palavra-passe do sistema e/ou de configuração, confirme a eliminação quando lhe for solicitado.**

5. Prima <Esc> e uma mensagem pedir-lhe-á que guarde as alterações.
6. Prima <Y> para guardar as alterações e sair da Configuração do Sistema.
O computador é reiniciado.

Diagnóstico


Se tiver algum problema com o computador, execute o diagnóstico ePSA antes de contactar a Dell para obter assistência técnica. A finalidade de executar o diagnóstico é testar o hardware do computador sem necessitar de equipamento adicional ou correr o risco de perder dados. Se não conseguir resolver o problema pessoalmente, o pessoal de assistência e suporte pode utilizar os resultados do diagnóstico para ajudar a resolver o problema.

Diagnóstico de avaliação otimizada do sistema pré-arranque (ePSA)

O diagnóstico ePSA (também conhecido como diagnóstico do sistema) efectua uma verificação completa do hardware. O ePSA está integrado no BIOS e é iniciado internamente pelo BIOS. O diagnóstico de sistema integrado fornece um conjunto de opções para dispositivos específicos ou grupos de dispositivos que permite:



- Realizar testes automaticamente ou em modo interactivo
- Repetir testes
- Visualizar ou guardar resultados dos testes
- Realizar testes detalhados para incluir opções de teste adicionais para fornecer informações extra sobre o(s) dispositivo(s) com falha
- Ver mensagens de estado que indicam se os testes foram concluídos com sucesso
- Ver mensagens de erro que informam sobre problemas verificados durante os testes

 **AVISO: Utilize o diagnóstico do sistema para testar apenas o seu computador. Se for utilizado com outros computadores, este programa pode causar resultados inválidos ou mensagens de erro.**



 **NOTA: Alguns testes de dispositivos específicos requerem a interacção do utilizador. Certifique-se sempre de que está presente no terminal do computador quando os testes de diagnóstico são realizados.**

1. Ligue o computador.
2. No arranque do computador, prima a tecla <F12> quando aparecer o logótipo da Dell.
3. No ecrã do menu de arranque, seleccione a opção **Diagnostics** (Diagnóstico).
É apresentada a janela **Enhanced Pre-boot System Assessment** (Avaliação otimizada do sistema pré-arranque), com uma lista de todos os dispositivos detectados no computador. O diagnóstico começa a realizar os testes em todos os dispositivos detectados.
4. Se pretender fazer o teste de diagnóstico de um dispositivo específico, prima <Esc> e clique em **Yes** (Sim) para parar o teste de diagnóstico.
5. Seleccione o dispositivo no painel da esquerda e clique em **Run Tests** (Realizar testes).
6. Se forem detectados problemas, são apresentados códigos de erro.
Anote o código de erro e contacte a Dell.

Luzes de estado do dispositivo

Ícone	Descrição
	Acende ao ligar o computador e fica intermitente quando o computador se encontrar no modo de gestão de energia.
	Acende quando o computador lê ou grava dados.




Ícone	Descrição
	Acende fixa ou fica intermitente para indicar o estado de carga da bateria.
	Acende quando é activado o funcionamento em rede sem fios.

Luzes de estado da bateria

Se o computador estiver ligado a uma tomada eléctrica, a luz da bateria funciona do seguinte modo:

Luzes âmbar e branca intermitentes alternadamente	Tem um adaptador de CA não autenticado ou não suportado, que não é da marca Dell, ligado ao computador portátil.
Luz âmbar intermitente com luz branca fixa alternadamente	Falha temporária da bateria com adaptador de CA presente.
Luz âmbar intermitente constante	Falha fatal da bateria com adaptador de CA presente.
Luz desligada	Bateria em modo de carga total com adaptador de CA presente.
Luz branca acesa	Bateria em modo de carregamento com adaptador de CA presente.

Especificações técnicas

 **NOTA:** As ofertas podem variar consoante a região. As seguintes especificações, fornecidas com o seu computador, são as consideradas obrigatórias por lei. Para obter mais informações acerca da configuração do computador, aceda à Ajuda e Suporte do seu sistema operativo Windows e seleccione a opção para ver informações sobre o computador.

System Information	
Chipset	Intel Lynx point-LP
Processador	
Tipo	<ul style="list-style-type: none"> · Intel Haswell ULT 15W · Intel Celeron · Intel Core i3 · Intel Core i5
Vídeo	
Tipo de vídeo	Integrado na placa de sistema
Barramento de dados	Vídeo integrado
Controlador de vídeo:	
Intel Haswell Celeron	Intel Integrated HD Graphics
Intel i3 e i5	Intel Integrated HD 4400 Graphics
Memória	
Conector de memória	Duas ranhuras SODIMM
Capacidade de memória	2 GB, 4 GB e 8 GB
Tipo de memória	DDR3L a 1600 MHz para processadores Intel de 4ª geração
Memória mínima	2 GB
Memória máxima	8 GB
Audio	
Tipo	Áudio de alta definição de dois canais
Controlador	Realtek ALC3234
Conversão de estéreo	24 bits (analógico para digital e digital para analógico)
Interface:	
Interna	Áudio de alta definição
Externa	Conector combinado entrada para microfone/auscultadores estéreo
Altifalantes	Dois (2 W por canal)
Amplificador do altifalante interno	Dois (2 W por canal)

Audio

Controlos de volume Menus de programa de software, controlos multimédia e teclas de função do teclado

Comunicações

Adaptador de rede LAN Ethernet 10/100/1000 Mbps

Ligação sem fios

- Rede local sem fios (WLAN) interna, Bluetooth 4.0
- HSPA+ e 4G LTE (WWAN) (opcional)

Portas e conectores

Audio Uma ficha combinada de entrada/saída de áudio

Vídeo

- Um conector HDMI de 19 pinos
- Um conector mini DisplayPort de 20 pinos
-

Adaptador de rede

- Um conector RJ-45
- Conector para miniplaca de meia dimensão x 1 (WLAN)
- Conector para miniplaca de dimensão completa x 1 (mSATA)

USB

- Uma entrada compatível com USB 3.0
- Uma entrada PowerShare USB 3.0

Leitor de cartões de memória

Um leitor de cartões multimédia:

- SD-XC
- e antigos - SD
- SDIO
- MMC
- Mini-MMC
- MMC+ (suportados apenas em modo de compatibilidade com MMC)
- Hi-Density SD
- Hi-Capacity SD

Ecrã

Tipo

Táctil

- Corning Gorilla Glass NBT
- Anti-reflexo
- Anti-mancha

Não táctil

HD WLED anti-brilho

Tamanho 13,30 polegadas

Área activa (X/Y)

- Não táctil – 330,90 mm x 243,20 mm (13,03 polegadas x 9,57 inches)
- Táctil – 330,90 mm x 243,47 mm (13,03 polegadas x 9,58 polegadas)

Dimensões:

Altura

- Não táctil – 243,20 mm (9,57 polegadas)
- Não táctil – 243,47 mm (9,58 polegadas)

Ecrã

Largura	330,90 mm (13,03 polegadas)
Altura Z	
Anterior	<ul style="list-style-type: none">• Não táctil – 22,70 mm (0,89 polegada)• Não táctil – 24,40 mm (0,96 polegada)
Posterior	<ul style="list-style-type: none">• Não táctil – 22,70 mm (0,89 polegada)• Não táctil – 25,60 mm (1,01 polegada)
Peso (com bateria de 4 células)	Não táctil – 3,69 lb (1,67 kg)
Resolução máxima	1366 x 768 pixels a 262 mil cores
Brilho máximo	200 nits
Taxa de actualização	60 Hz
Ângulo de funcionamento	0° (fechado) a 187,5°
Ângulos de visualização mínimos:	
Horizontal	40/45 @ CR ≥10
Vertical	15/20 @ CR ≥10
Distância entre pixels	0,2148 mm x 0,2148 mm

Teclado

Número de teclas	<ul style="list-style-type: none">• Estados Unidos e Canadá: 82 teclas• Europa e Brasil: 83 teclas• Japão: 86 teclas
------------------	--

Painel táctil

Área activa:	
Eixo X	81,00 mm (3,18 polegadas)
Eixo Y	41,00 mm (1,61 polegada)

Bateria

Tipo	<ul style="list-style-type: none">• iões de lítio de 4 células (3,0 Ahr) (43 Wh)• iões de lítio de 6 células (3,0 Ahr) (65 Wh)
------	---

Dimensões:

Profundidade:

4 células e 6 células	228,30 mm (8,99 polegadas)
-----------------------	----------------------------

Altura:

4 células	22,70 mm (0,89 polegada)
6 células	33,95 mm (1,34 polegada)

Largura:

4 células e 6 células	49,15 mm (1,94 polegada)
-----------------------	--------------------------

Peso:

4 células	259,00 g (0,57 lb)
-----------	--------------------



Bateria

6 células	364,00 g (0,80 lb)
Tensão:	
4 células	7,40 V
6 células	11,10 V
Tempo de vida útil	300 ciclos de carga/descarga
Tempo de carregamento aproximado da bateria com o computador desligado	<ul style="list-style-type: none">• 4 células – 6 horas• 6 células – 8 horas
Amplitude térmica:	
Em funcionamento	0 °C a 40 °C (32 °F a 104 °F)
Não em funcionamento	-40 °C a 70 °C (-40 °F a 158 °F)
Bateria de célula tipo moeda	lões de lítio CR2032 de 3 V

Adaptador de CA

Tipo	65 W	65 W sem BFR/PVC	90 W (apenas na Índia)
Tensão de entrada	100 V CA a 240 V CA	100 V CA a 240 V CA	100 V CA a 240 V CA
Corrente de entrada (máxima)	1,70 A	1,70 A	2,5 A
Frequência de entrada	50 Hz a 60 Hz	50 Hz a 60 Hz	50 Hz a 60 Hz
Corrente de saída	3,34 A (contínua)	3,34 A (contínua)	4,62 A
Tensão de saída nominal	19,50 VCC	19,50 VCC	19,50 VCC
Dimensões:			
Altura	22,00 mm (0,87 polegada)	28,00 mm (1,10 polegada)	32,00 mm (1,30 polegada)
Largura	66,00 mm (2,60 polegadas)	47,00 mm (1,90 polegada)	52,00 mm (2,00 polegadas)
Profundidade	106,00 mm (4,17 polegadas)	108,00 mm (4,30 polegadas)	128,00 mm (5,00 polegadas)
Amplitude térmica:			
Em funcionamento		0 °C a 40 °C (32 °F a 104 °F)	
Não em funcionamento		-40 °C a 70 °C (-40 °F a 158 °F)	

Características físicas

Altura (com um painel WLED)	22,70 mm a 35,90 mm (0,89 polegada a 1,41 polegada)
Largura	330,9 mm (13,0 polegadas)
Profundidade	243,2 mm (9,57 polegadas)
Peso (mínimo)	1,68 kg (3,70 lb)

Características ambientais

Amplitude térmica:	
Em funcionamento	0 °C a 35 °C (32 °F a 95 °F)
Armazenamento	-40 °C a 65 °C (-40 °F a 149 °F)
Humidade relativa (máxima):	
Em funcionamento	10% a 90% (sem condensação)

Características ambientais

Armazenamento	5% a 95% (sem condensação)
Altitude (máxima):	
Em funcionamento	-15,2 m a 3048 m (-50 pés a 10.000 pés)
	0 °C a 35 °C
Desligado	-15,20 m a 10.668 m (-50 pés a 35.000 pés)
Vibração máxima:	
Em funcionamento	0,66 GRMS (2 Hz - 600 Hz)
Armazenamento	1,30 GRMS (2 Hz - 600 Hz)
Choque máximo:	
Em funcionamento	110 G
Armazenamento	160 G
Nível de contaminação pelo ar	G1 ou inferior, conforme definido pela norma ISA-S71.04-1985



Contactar a Dell

 **NOTA: Se não tiver uma ligação activa à Internet, pode encontrar as informações de contacto na sua factura, na nota de encomenda ou no catálogo de produtos Dell.**

A Dell disponibiliza várias opções de serviço e suporte online e através de telefone. A disponibilidade varia de acordo com o país e com o produto, e alguns serviços podem não estar disponíveis na sua área. Para contactar a Dell relativamente a vendas, suporte técnico ou apoio a clientes:

1. Aceda a **dell.com/support**.
2. Seleccione a categoria de suporte pretendida.
3. Seleccione o seu país ou região na lista pendente **Escolher um país/região** na parte inferior da página.
4. Seleccione a ligação para o serviço apropriado ou apoio técnico de acordo com as suas necessidades.